



Montage Anleitung

Unabhängige Trichterstreuer Mittlerer Größe Benzin und Hydraulik Antrieb Edelstahl Modelle

Inhaltsverzeichnis

Garantie Information	1
Generelle Informationen.....	1-2
Sicherheits Vorkehrungen	2
Genereller Einbau	2-3
Montage Anleitung - <i>Benzin Modelle</i>	3-4
- <i>Hydraulik Modelle</i>	6
Schütten Montage	5
Streuer Bedienung - <i>Benzin Modelle</i>	4-5
- <i>Hydraulik Modelle</i>	6-7
Schütten Bedienung.....	5-6
Streuer Wartung.....	7-9
Sonder Ausstattung	9
Ersatzteile und Zeichnungen	10-16



STREUER GARANTIE INFORMATION

Diese Garantie ersetzt alle vorherigen. Kein Angestellter dieser Firma ist berechtigt zusätzliche Garantien, Absprachen, oder Übereinkünfte zu treffen, die nicht ausdrücklich hier erwähnt sind.

Buyers Products Company garantiert, dass alle Teile des Produktes frei von Fehlern in der Herstellung und Material sind. Die Garantie gilt für ein Jahr. Die Teile müssen ordnungsgemäß eingebaut sein und sachgemäß benutzt werden. Normaler Verschleiß ist ausgeschlossen.

Alle Teile die verändert, durch Unfall oder durch mangelnde Wartung beschädigt wurden, sind von der Garantie ausgeschlossen.

Das alleinige Entscheidungsrecht über Reparatur oder Ersatz obliegt Buyers Products Company. Die defekten Teile müssen innerhalb von 30 Tagen ab Defekt bei Buyers Products Company oder deren Beauftragten eingehen. Transport geht zu Lasten des Käufers.

Vor Einsendung des beschädigten Teils ist die Genehmigung von Buyers Products Company oder deren Beauftragten einzuholen. Dies geschieht unter Angabe der Seriennummer, Streuer Modell, Verkaufsdatum und Händler.

Buyers Products Company ist nicht haftbar für Schäden oder Folgeschäden, die durch den Ausfall des Produktes entstehen. Der Ersatz für Transportkosten und Arbeitszeit wird nicht durch die Garantie abgedeckt.

Der Benzin Motor wird durch die Garantie des Motoren Herstellers abgedeckt. Alle Garantien Werden direkt mit dem Motor Hersteller abgewickelt. Diese Information ist in der Betriebsanleitung des Motors aufgeführt.

Streuer Modell und Maße

Modell#	Antrieb	Behälter Länge	Gesamt Länge	Gesamt Breite	Leer Gewicht	Füll Menge
1400500SS	Benzin	275 cm	325 cm	178 cm	675 kg	3 cbm
1400500SSH	Hydraulik	275 cm	325 cm	178 cm	645 kg	3 cbm
1400550SS	Benzin	305 cm	355 cm	178 cm	702 kg	3,45 cbm
1400550SSH	Hydraulik	305 cm	355 cm	178 cm	675 kg	3,45 cbm

Generelle Information

1. Empfohlene Fahrzeug Anforderungen

Der Streuer ist für Kipper oder Pritschen Fahrzeuge mit einem zulässigen Gesamtgewicht von mehr als 6,5 t geeignet.



Beladen Sie das Fahrzeug nicht über die zulässigen Achslasten oder/und das zulässige Gesamtgewicht hinaus. Überprüfen Sie Angaben Ihres Fahrzeug Herstellers.

2. Durchschnittliche Material Gewichte

MATERIAL	GEWICHT KG/M ³
Stein Salz # 1	558 kg
Stein Salz # 2	720 kg
Grober Sand – trocken	1500 kg
Grober Sand – nass	1920 kg



Notiz: Um das Gesamtgewicht des Streuers (inkl. Streumaterial) zu berechnen; addieren Sie Leergewicht Streuer + Sonderausstattungen + Streumaterial.

3. Empfohlene Drehmomente:

Ziehen Sie alle Verbindungen nach nachfolgender Tabelle an. Bei Nichtbeachtung besteht Verletzungsgefahr

	SAE GRADE 2 FT-LBS	SAE GRADE 5 FT-LBS
1/4-20	6	9
5/16-18	11	18
3/8-18	19	31
3/8-24	24	46
7/16-14	30	50
1/2-13	45	75
9/16-12	66	110
5/8-11	93	150

4. Motor Öl (Benzin Modelle) und Getriebe Öl (alle Modelle):

Das Kurbelgehäuse des Benzin Motors ist vom Werk aus mit 0,95 l SAE 5W-30 gefüllt. Das Getriebegehäuse aller Streuer ist mit SAE 90 Getriebeöl gefüllt.

WARNUNG

Versichern Sie sich, daß die oben angeführte Viscosität des Öls Ihren Anforderungen entspricht. Falls nicht entlernen und dem dementsprechenden Öl füllen. Vor Inbetriebnahme des Streuers Ölstand des Getriebes und des Motors prüfen.

Generelle Sicherheits Vorkehrungen

WARNUNG

Befolgen Sie die vor, während und nach dem Betrieb des Streuers nachfolgende Sicherheits Vorkehrungen. Bei Einhaltung dieser Vorkehrungen und des gesunden Menschenverstandes, können mögliche Schäden und Verletzungen vermieden werden.

- Vor Inbetriebnahme des Streuers, die gesamte Betriebsanleitung lesen; inklusive der Anleitung für die Benzin Motoren.
- Lesen Sie alle Sicherheits Aufkleber auf dem Streuer vor Inbetriebnahme.
- Versichern Sie sich vor Inbetriebnahme, dass alle Schutzgitter sicher an Ihrem Platz befestigt sind.

- Versichern Sie sich, dass keine Personen in der Nähe des Streuers sind.
- Halten Sie alle losen Kleidungsteile, Haare, Schmuck und Glieder vom Laufenden Streuer fern.
- Überladen Sie Ihr Fahrzeug nicht.
- Führen Sie keine Wartung durch, so lange der Streuer in Betrieb ist.
- Während des Betriebes des Streuers nicht in den Streuer klettern.
- Fahren Sie nicht auf dem Streuer mit wenn sich Ihr Fahrzeug bewegt.
- Versichern Sie sich, dass der Streuer ordnungsgemäß und sicher auf dem Fahrzeug befestigt ist.
- Betreiben Sie keinen Streuer der Reparatur-, oder Wartungsbedürftig ist.

Sicherheits Vorkehrungen Benzin Getriebene Modelle

- Versichern Sie sich, dass die Motorabdeckung fest sitzt, bevor Sie den Streuer betreiben.
- Legen Sie kein Werkzeug auf die 12V Batterie, da dies bei Berührung des +Pols einen Kurzschluß auslösen könnte, der zu Verletzungen oder Schäden am Fahrzeug führen könnte.
- Vor Entfernung oder Ersatz eines elektrischen Bauteils immer Batterie abklemmen.
- Eine ladende Batterie gibt Gase ab, die bei Kontakt mit Funken oder Flamme, explodieren können. Um dies zu verhindern, sollten Sie das obere der Batterie mit einem nicht leitfähigem Material abdecken.
- Falls der Streuer ohne Batterie betrieben werden muß, isolieren Sie das Rote Batteriekabel und das rote Kabel der Lichtmaschine mit Isolierband.

Generelle Montage Anleitung – Alle Modelle

1. Montage der Streuers auf dem Fahrzeug:
 - Entfernen Sie die Heckklappe des Fahrzeuges
 - Heben Sie den Streuer an den (4) Hebeösen an den Ecken des Streuers.
 - Das höher setzen des Streuers auf dem Fahrzeug mit Holzbalken erleichtert das Entfernen von Streugut, dass sich während des Betriebes unter



dem Streuer ansammelt. Setzen Sie die Balken unter die seitlichen Streben und das Mittelteil.

⚠️ WARNUNG

Das Hebegerät muß von der Hebe-Leistung gleich oder höher sein als das Streuer Gewicht. Siehe Seite 1 für Streuer Gewicht. Vor dem Heben Streuer leeren.

- Richten Sie den Streuer auf dem Fahrzeug mittig aus, 35cm des Streuers sollten über das Fahrzeug ende herausragen.
- Befestigen Sie den Streuer an den Löchern in den Streben durch das Holz mit Schrauben am Fahrzeugrahmen.
- Der Streuer kann zusätzlich mit Zurrgurten an den am Fahrzeug befindlichen Zurrpunkten befestigt werden.
- Überprüfen Sie von Zeit zu Zeit die Befestigungen.

Beispiel Verzurrungs Technik

1. Zusätzlich können Sie den Streuer mit den vier (4) Zurrösen, die jeweils an den Ecken des Streuers liegen, mit passenden Zurrgurten an den Fahrzeug Zurrösen befestigen.
 - Der Streuer muß sicher am Fahrzeug Rahmen befestigt sein.
 - Versichern Sie sich bei Ihrem Fahrzeug Hersteller, dass die Zurrösen für ein solches Gewicht ausgelegt sind.
 - Überprüfen Sie von Zeit zu Zeit die Befestigungen.



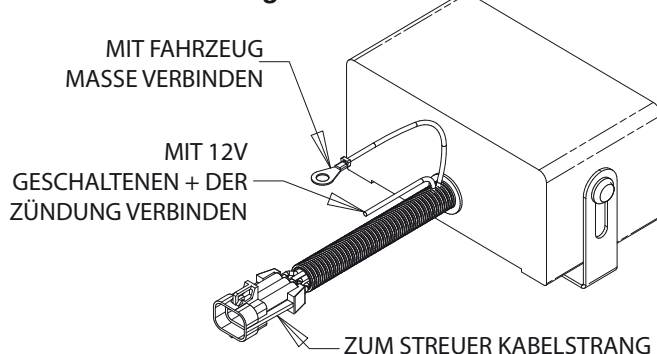
Steuerung & Fahrzeug Kabelstrang Einbau – Benzin getriebene Modelle

Notiz: Die folgende Installation zeigt Ihnen den Einbau des Streuers, so, dass der Motor zum starten die Energie von einer bestimmten Batterie am Streuer bekommt.

1. Fahrzeug Verkabelung Installation

- Bestimmen Sie einen Verlegeweg für den Fahrzeug Kabelstrang
- Befestigen Sie die Steuerung an einer passenden Stelle innerhalb des Innenraums
- Verbinden Sie das grüne Kabel des Fahrzeug Kabelstranges mit der Fahrzeug Masse.
- Befestigen Sie das abisolierte Ende des roten

Steuerungseinheit



Kabels an einem Kabelterminal, der ein Zündungs Plus hat.

2. Streuer Verkabelungs Installation

⚠️ WARNUNG

Bohren Sie keine Löcher in Treibstoff Tanks, Treibstoff Leitungen, Elektrische Leitungen, oder andere Gegenstände die beschädigt werden können.

- Befestigen sie das schwarze Batterie Kabel am Minus (-) Pol der Batterie

⚠️ WARNUNG

Befestigen Sie die Steuerung nicht in der Nähe des Wirkungskreises des Airbags.

- Befestigen das rote Batterie Kabel am Plus (+) Pol der Batterie
- Versichern Sie sich, dass die Steuerung ausgeschaltet ist



- Verbinden Sie den Streuer Kabelstrang und den Fahrzeug Kabelstrang

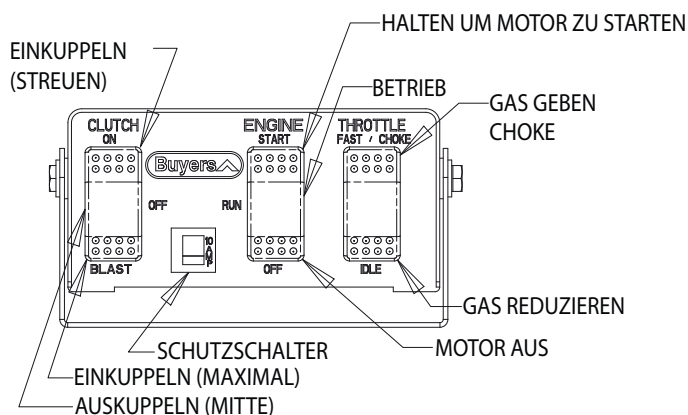
Streuer Bedienung – Benzin Getriebene Modelle

Notiz: Bevor die den Benzin Motor des Streuers starten beachten Sie alle Sicherheits Vorkehrungen.

Steuerungs Funktionen

1. Kupplungs Schalter: Der Kupplungs Schalter ist ein 3 Positions Schalter mit folgenden Funktionen:

- „OFF“ Position: In dieser Stellung fördert das Band kein Material und der Streuteller dreht sich nicht, damit wird kein Streumaterial gestreut.
- „ON“ Position: In dieser Position fördert das Band Material und der Streuteller dreht sich. Material



wird gestreut wenn der Motor läuft.

- „Blast“ Position: Wie die Position „ON“ mit maximale Leistung. Um die Funktion auszulösen muss der Schalter gedrückt bleiben.

2. Zündungs Schalter: Der Zündungs Schalter ist ein 3 Positions Schalter mit folgenden Funktionen:

- „OFF“ Position: In dieser Stellung ist die 12V Stromzufuhr zum Streuer unterbrochen. Um den Streuer abzustellen, den Schalter in diese Stellung bringen.
- „ON“ Position: In dieser Stellung wird der Streuer mit 12V Strom versorgt.
- „START“ Position: In dieser Stellung wird der Starter des Motors betätigt.

3. Gas Schalter: Der Gas Schalter hat folgende zwei Positionen:

- „CHOKE/FAST“ Position: In dieser Stellung wird die Motor Geschwindigkeit stufenweise erhöht bis das Motor Gestänge die Choke Stellung erreicht hat.
- „IDLE“ Position: In dieser Stellung wird die Geschwindigkeit des Motors gedrosselt.

4. Starten des Benzin Motors

- Versichern Sie sich, dass der Kupplungs und der Zündungsschalter an der Steuerung auf „OFF“ (Aus) stehen.
- Stellen Sie die Fahrzeugzündung auf „ON“
- Stellen Sie den Zündungs Schalter auf „ON“
- Drücken Sie den Gas Schalter an der Steuerung für ca. 2 Sek. auf die „IDLE“ Position.
- Halten Sie den Gas Schalter in der „START“ Position.
- Während der Motor kurbelt, drücken und halten Sie den Gas Schalter auf „CHOKE/FAST“
- Lassen Sie den Zündungs und Gas Schalter los, wenn der Motor startet.
- Nachdem der Motor gestartet ist, drücken Sie den Gas Schalter für ca 1 Sek. auf „IDLE“ um den Choke zu lösen.

5. Stoppen des Motors

- Reduzieren Sie die Motorgeschwindigkeit durch das Drücken des Gas Schalters auf „IDLE“ für ca 2-3 Sek.
- Um den Motor zu stoppen, drücken Sie den Zündungs Schalter auf die „OFF“ Position.

Kupplungs Bedienung – Benzin getriebene Modelle

- Starten Sie den Motor und stellen ihn etwas über Leerlauf (Idle) ein.
- Drücken Sie den Kupplungs Schalter auf die „ON“ Position.
- Erhöhen Sie die Geschwindigkeit durch Drücken des Gas Schalters auf „CHOKE/FAST“.
- Es wird empfohlen die Kupplung bei der niedrigsten Drehzahl (ohne den Motor abzuwürgen) einzukuppel. Diese Vorgehensweise verhindert das frühzeitige Ausfallen der Streuerkette und das Nachlassen der Kettenspannung.



- Benützen Sie nicht mehrmals hintereinander die „BLAST“ Funktion. Öfteres benutzen dieser Funktion kann zu frühzeitigen Abnutzung der Kupplung und der Nehmerscheibe führen, was einen Ausfall mehrere Komponenten zur Folge hat.

Streuer Schütten Montage Anleitung – Benzin getriebene Modelle

1. Anbau des Benzin Schuetten Bauteils

- Entfernen Sie den Kettenschutz durch Entfernen der vier (4) $\frac{1}{4}$ -20 x $\frac{3}{4}$ " Sechskantschrauben der Sicherungsscheiben und der Muttern.
- Befestigen Sie die Schuette an dem Streugehäuse mit vier (4) $\frac{3}{8}$ -16 x $\frac{3}{4}$ " Sechskantschrauben, Sicherungsscheiben und Muttern. Die Beilagscheiben werden über den Schlitzen in der Schwelle platziert. Schieben Sie die Schütte in Richtung Kabine und befestigen Sie sie mit den Schrauben. Befestigungen zu diesem Zeitpunkt noch nicht fest anziehen.
- Setzen Sie die Rollenkette auf das Schüttenzahnrad und das Getriebezahnrad. Versichern Sie sich, dass beide Zahnräder auf gleicher Höhe liegen. Wenn nicht richten Sie das Getriebe Zahnrad auf die richtige Höhe aus. Setzen Sie das Kettenverbindungsglied ein.
- Zur Einstellung der Kettenspannung, ziehen Sie die Schütte nach hinten weg und ziehen dann die Befestigungsschrauben der Schütte an. Bei richtiger Spannung sollte das Spiel in der Kettenmitte 8mm betragen. Falls zusätzliche Einstellungen notwendig sind, lösen Sie die Schrauben des Lagers des Streuteller Schaftes. Schieben Sie den Schaft vom Getriebe Zahnrad weg. Bevor Sie die Schrauben des Lagers wieder anziehen, vergewissern Sie sich, dass die senkrechte Ausrichtung des Schaftes noch stimmt.
- Befestigen Sie den Kettenschutz mit den vier (4) $\frac{1}{4}$ -20 x $\frac{3}{4}$ " Sechskantschrauben den Sicherungsscheiben und den Muttern.

VORSICHT

**Überspannen Sie die Rollenkette nicht.
Überspannung kann zu Schäden an Lagern,
Zahnradern, RollerKette und Motor führen.**

- Ziehen Sie alle Befestigungen gem. Drehmoment Tabelle in dieser Anleitung an.

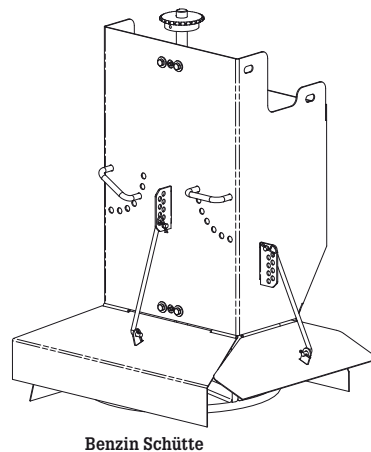
Streuer Schütten Montage Anleitung – Hydraulik Modell

1. Befestigung des Hydraulik Schütten Bauteils

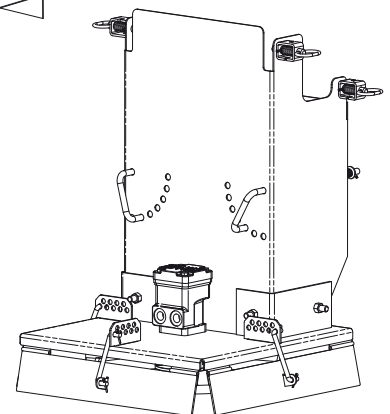
- Befestigen Sie die Schütte am Streuer durch Einrasten der vier (4) Federzapfen an den dementsprechenden Löchern am Streugehäuse.

Streuteller Schütten Bedienung – Alle Modelle

- Das Streumuster und die Menge des Streumaterials ist von folgenden Faktoren abhängig:
 - Motor Drehzahl
 - Materialflußklappen Position
 - Leitblech Einstellung



Benzin Schütte



Hydraulik Schütte

- Denken Sie an folgende Regeln:
 - Erhöhung der Motor Drehzahl erhöht die Fördergeschwindigkeit und damit die Menge an Streumaterial auf dem Streuteller.
 - Verringerung der Motordrehzahl verringert die Fördergeschwindigkeit und reduziert die Menge auf dem Streuteller.

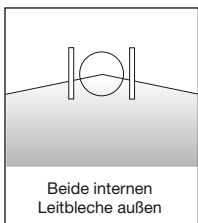


- Öffnen und Schließen der Materialflußklappe bestimmt die Menge des Materials Auf dem Streuteller, unabhängig von der Fördergeschwindigkeit.

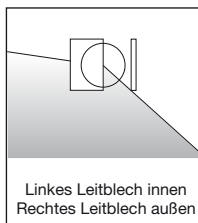
Nachfolgende Darstellungen zeigen die Veränderungen im Streumuster durch das Verstellen der Leitbleche (Deflektoren). Sichtweise von oben auf Streuteller.

Installation Instructions - Hydraulic Models

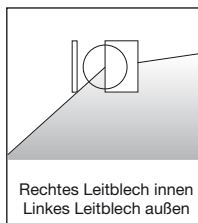
Internen Leitblech Einstellungen



Beide internen Leitbleche außen

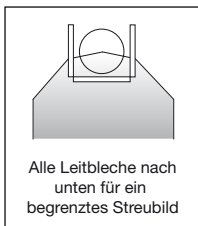


Linkes Leitblech innen
Rechtes Leitblech außen

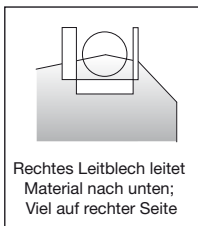


Rechtes Leitblech innen
Linkes Leitblech außen

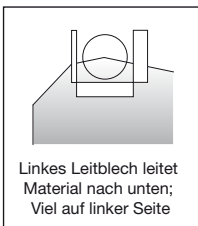
Externe Leitblech Einstellungen



Alle Leitbleche nach unten für ein begrenztes Streubild



Rechtes Leitblech leitet Material nach unten; Viel auf rechter Seite



Linkes Leitblech leitet Material nach unten; Viel auf linker Seite

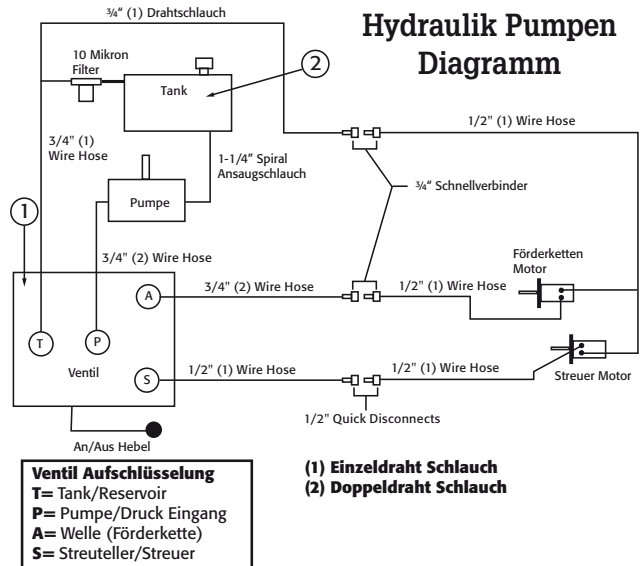
- Treffen Sie während der Montage, dass alle Hydraulik Komponenten sauber bleiben.
- Lassen Sie bei den Hydraulikschläuchen genug Länge, damit der Kipper immer noch nach oben gefahren werden kann. Hydraulikschläuche nicht knicken. Lange Schläuche mit Kabelbindern oder Klammern sichern.
- Schützen Sie Schläuche vor Scheuerstellen, die durch Rutschen oder Vibration verursacht werden.
- Für richtige Drehung des Förderbandes und des Streutellers kann es sein, dass die Schläuche an den Anschlüssen gedreht werden müssen. Streuteller sollte sich von oben gesehen, im Uhrzeigersinn drehen.

Notiz: Benützen Sie Hydrauliköl veträgliche Dichtmasse auf den Schraubanschlüssen der Hydraulikschläuche.

- Benützen Sie die Gelenkanschlüsse der Verbindungsschläuche auf der Ventilseite. Bei Überdrehung der Anschlüsse kann die Ventilverteilung beschädigen.

- Ein 10 Mikron Filter wird für die Rückleitung empfohlen. Dies schützt die Pumpe, Ventile und Motor vor Verunreinigung.

Streuer Bedienung - Hydraulik Modelle



Haupt Komponenten

TEIL	TEILE NR.	MENGE	BESCHREIBUNG
1	HV715	1	Zwei Kanal Regulierungs Ventil
2	SMR15	1	56 L Tank
N/S	HVC1	1	Zwei Kanal Regulierungs Pult

Anfängliche Vorbereitung und Überprüfung des Systems

ACHTUNG

- Versichern Sie sich, dass keine Personen im Bereich des Streuers stehen
- Achten Sie auf alles was das System zum Abschalten bringen könnte
- Bevor Sie Arbeiten im oder am Streuer erledigen, müssen alle Hydraulik Steuerung auf AUS stehen.

- Benützen Sie nicht schäumendes Qualitäts Hydrauliköl um den Tank 3/4 zu füllen.
- Stellen Sie den AN/AUS Hebel der Ventile auf AUS.
- Bewegen Sie die Ventil Knöpfe der Welle (Förderkette) und des Streuers auf die Auf Position.
- Starten Sie den Hydraulik Antrieb des Fahrzeuges und lassen das Hydrauliköl zum aufwärmen einige Minuten laufen.
- Stellen Sie den Ventil ON/OFF Hebel auf die ON Position.



6. Überprüfen Sie das Hydraulik System auf Lecks.
7. Überprüfen Sie ob die Förderkette und der Streuer ordnungsgemäß funktionieren und in die richtige Richtung laufen. Um die Laufrichtung zu ändern, tauschen Sie die Anschlüsse am Motor.
8. Füllen Sie den Hydraulik Tank $\frac{3}{4}$ voll.
9. Das Hydraulik System sollte nun funktionstüchtig sein.

Streuer in Gang setzen

1. Überprüfen Sie das Materialfluß Öffnung und die Leitblech Positionen auf die gewünschte Materialfluß Menge und Streumuster. Siehe Schütten Beschreibung.
2. Schalten Sie den Streuer und die Welle (Förderkette) Knöpfe auf AUS. Und den ON/OFF Hebel auf ON. Starten Sie den Hydraulikantrieb und warten Sie bis sich das System aufgewärmt hat.
3. Nach dem Aufwärmen stellen Sie die Streuer und Wellen (Förderkette) Knöpfe auf die gewünschte Position.
4. Das Ändern der Streuer und Förderketten Geschwindigkeit sowie das Ändern der Leitblech Positionen produziert unterschiedliche Streu Muster.

Verschiedenes

1. Ventil Einstellungen können vorgenommen werden wenn sich das Fahrzeug bewegt.
2. Beim Verschieben des ON/OFF Hebels auf OFF, können ohne Veränderung der Ventil Positionen, der Streuer und die Förderkette zur selben Zeit stoppen.

ACHTUNG

Vor arbeiten im oder am Streuer muß der Ventil Steuer Hebel auf AUS stehen. Stellen Sie den Hydraulik Antrieb ab und schalten Sie den Motor aus.

ACHTUNG

Bei Nichtgebrauch oder Demontierten Streuer muß der Ventil Steuer Hebel auf AUS stehen. Falls der Steuer Hebel weiterhin in der ON Position steht kann durch das Weiterlaufen der Pumpe ein Hitzeproblem auftreten. Die Pumpe fördert weiterhin Hydrauliköl in die Ventile, was zum Platzen eines Schlauches führen kann und damit heißes Öl verspritzt wird.

Vorsichtsmaßnahmen – Alle Modelle

ACHTUNG

Um Schäden am Streuer zu vermeiden, folgen Sie den nachfolgenden Vorsichtsmaßnahmen.

- Falls sich die Förderkette auf Grund von Verstopfung nicht bewegt, entfernen Sie das gesamte Material aus dem Streuer und befreien die Kette.
- Falls der Streuer einfriert, stellen Sie ihn an einen warmen Ort zu auftauen.
- Um die Förderkette vor dem Einfrieren zu schützen, sollte nie Material im Streuer gelagert werden.
- Das Getriebe ist nur für die Drehmomente der Eingangswelle ausgelegt. **VERSUCHENSIE ALSO NIE DIE FÖRDERKETTE MIT EINEM ROHR ODER ÄHNLICHEN WERKZEUGEN ZU BEFREIEN.** Damit erlischt die Garantie. Überprüfen und warten Sie den Ölstand für das Kurbelgehäuse (Benzin Modelle) und das Getriebe (alle Modelle). Das Kurbelgehäuse des Benzin Motors ist vom Werk aus mit 0,95 l SAE 5W-30 gefüllt. Das Getriebegehäuse aller Streuer ist mit SAE 90 Getriebeöl gefüllt.

ACHTUNG

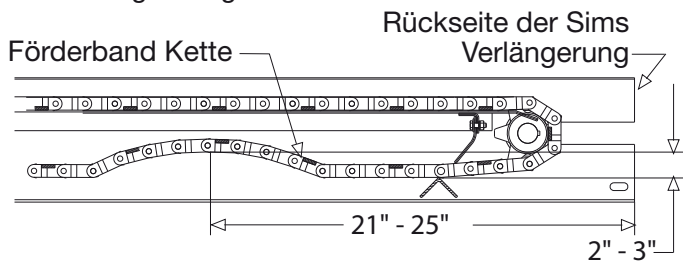
Das Kurbelgehäuse des Motors und das Getriebe müssen mit Öl gefüllt sein. Das Motoröl muß die richtige Viscosität für die beabsichtigten Tätigkeiten aufweisen. Sehen Sie in der Betriebsanleitung des Motors nach um die richtige Viscosität zu bestimmen. Das Betreiben des Motor und des Getriebes mit keinem oder zu wenig Öl kann zu Schäden führen.

Streuer Wartung

- Benützen Sie auf allen elektrischen Verbindung vor dem zusammen stecke und nach dem auseinander stecken nichtleitendes Fett.
- Schmieren Sie die folgenden Verbindungen regelmäßig:
 - Schaftrollen Lager (2)
 - Antriebswellen Lager (2)
 - Streuerwellen Lager (2)
 - Flansch Lager zwischen Getriebe und Kupplung (Nur Benzin Modelle)



- Getriebe Welleneingang (falls mit Anschluß ausgestattet)
- Überprüfen Sie regelmäßig den Getriebeöl Stand und füllen mit dementsprechenden Schmiermittel nach.
- (Benzin Modelle) Füllen Sie das Kurbelgehäuse mit dem empfohlenen Öl bis zur Füll Linie. Sehen Sie in der Betriebsanleitung des Motors nach um die richtige Viscosität zu bestimmen Überprüfen Sie regelmäßig den Motoröl Stand und füllen wenn nötig nach. Reinigen und schmieren Sie das Gasgestänge des Motors.



1. Überprüfen Sie regelmäßig die Kettenspannung.

Zum überprüfen der Spannung, messen Sie 55-65 cm vom hinteren Ende der Sims Verlängerung nach innen. Drücken Sie die Kette nach oben. Die Kette sollte sich 5-7 cm von der Förderbandführung oder Kreuzwinkel nach oben bewegen lassen.

2. Halten Sie die korrekten Spannungen für die folgenden Rollerketten – Benzin Modelle

- Kette A - Motor zum Getriebe Ritzel Eingang
- Kette B - Streuer Welle zum Getriebe Ritzel Eingang
- Die richtige Kettenspannung erlaubt, mittig zwischen den Zahnradern, eine Bewegung von 8mm.
- Zum lösen oder spannen von Kette A: Lösen Sie die (4) Halte Schrauben mit denen der Motorständer auf dem Motor Deck befestigt ist und verschieben Sie den Motorständer.

⚠ ACHTUNG

Überspannen Sie die Kugelkette nicht. Ansonsten können Schäden an Kette, Lager und Getriebe entstehen.

- Zum lösen oder spannen von Kette B: Lösen Sie die Schrauben der Streuer Schütze und verschieben Sie sie. Falls zusätzliche Einstellungen notwendig sind, lösen Sie die Schrauben des Lagers des Streuteller Schaftes.

Schieben Sie den Schaft vom Getriebe Zahnrad weg. Bevor Sie die Schrauben des Lagers wieder anziehen, vergewissern Sie sich, dass die senkrechte Ausrichtung des Schaftes noch stimmt.

- Leeren Sie den Streuer bei Nichtbetrieb komplett. Dies verhindert das Einfrieren der Förderkette und verhindert Korrosion.
- Bei Nichtgebrauch Streuer auswaschen. Am Ende der Saison sollte der Streuer komplett ausgewaschen werden, damit alle Streumaterialien entfernt werden. Lassen Sie alle Oberflächen komplett trocknen. Streichen und ölen Sie alle vorher gestrichenen Flächen und Ketten, um sie vor Rost zu schützen. Lagern Sie den Streuer sauber bis zur nächsten Saison.

3. Um Probleme zu minimieren und die Lebensdauer des Motors und der Kupplung zu verlängern, werden folgende Maßnahmen empfohlen:

- Warten Sie den Motor gemäß der Betriebsanleitung. Diese wird mit dem Streuer mitgeliefert. Die Garantie wird vom Hersteller des Motors abgedeckt. Falls ein Kundendienst fällig ist, kontaktieren Sie einen autorisierten Servicebetrieb des Motor Herstellers.
- Entfernen und reinigen Sie am Ende der Saison die elektrische Kupplung.
- Nach der Reinigung beschichten Sie beide Oberflächen der Kupplung mit Öl.
- Vor Einbau der Kupplung, Öl wieder entfernen.

Streuer Wartung – Hydraulik Modelle

1. Vor Benutzung Hydraulik System aufwärmen.
2. Halten Sie den Füllstand des Hydraulik Tanks mit nicht schäumenden Qualitäts Hydraulik Öl auf $\frac{3}{4}$.
3. Treffen Sie Vorkehrungen, dass beim Füllen, keine Verunreinigungen in den Tank kommen.
4. Schnellverbinder sind eine vorrangige Verunreinigungsquelle.
 - Reinigen Sie die Schnellverbinder vor den zusammen stecken.
 - Schützen Sie die Schnellverbinder immer vor Verunreinigungen.
5. Schmieren Sie regelmäßig alle Lager, mit geeignetem Schmiermittel.

6. Achten Sie auf den Getriebeölstand in allen Getrieben. Verwenden Sie SAE 90 Getriebeöl.
7. Wenn nicht in Gebrauch, sollte der Streuer leer sein, um das Gefrieren des Materials im Streubehälter zu vermeiden.
8. Um die Lebensdauer Ihres Streuers zu verlängern :
 - Nach jedem Gebrauch abwaschen
 - Streichen und Ölen nach jeder Saison

Motor Drossel Montage Anleitung – Benzin getriebene Modelle

(Diagramm auf Seite 12)

ACHTUNG

Unsauberer Einbau des Motor Drossel Bauteils kann Schäden am Motor Choke/Gas Gestänge verursachen.

1. Demontage Anleitung

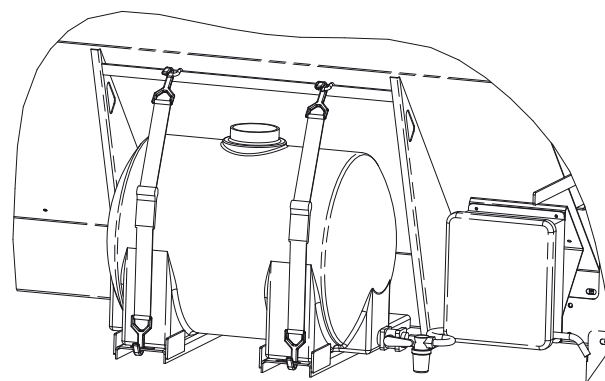
- Sehen Sie sich die bestehend Installation genau an und markieren Sie sich die Position der Drossel Steuerungs Halterung am Motor Ständer.
- Lösen Sie die Kabelverbindungen.
- Entfernen Sie die 1/4-20 Schrauben, die die Drossel Steuerungs Halterung am Motorständer halten. Entfernen sie das Drossel Motor Bauteil.

2. Montage Anleitung

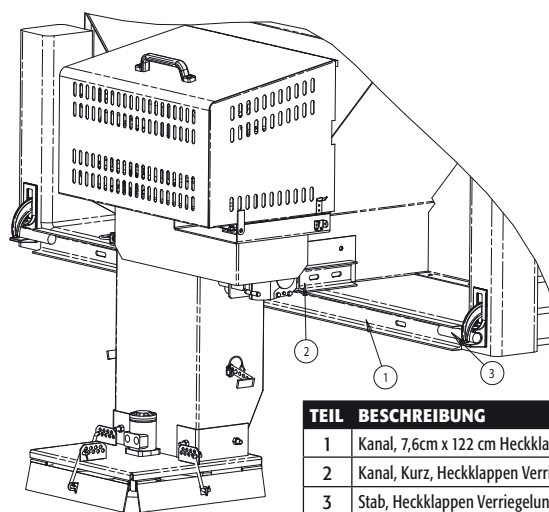
- Verbinden Sie die Verkabelung. Braunes Kabel mit braunem Kabel und rotes Kabel mit rotem Kabel.
- Lassen Sie den neuen Drossel Motor laufen, bis die Kurbel innerhalb der Öffnung der Drossel Steuerungs Halterung liegt.
- Befestigen Sie den neuen Drossel Motor an der Drossel Steuerungs Halterung mit den Original Schrauben.
- Platzieren Sie den Drossel Zapfen auf der Kurbel des Drossel Motors in der Mitte des Plastik Blockes.
- Platzieren Sie nun das ganze Bauteil am Motor Ständer indem Sie den Drosselzapfen in das Choke/Gas Gestänge Schieber einführen.
- Halten Sie das Drossel Zapfen Bauteil parallel zum Gas/Choke Gestänge und Schrauben es mit den bestehenden Schrauben am Motor Ständer fest.
- Drehen Sie den Drossel Motor in beide Richtungen, bis der Schieber im Gas/Choke Gestänge an der Gestänge Halterung stoppt. Wenn nöti stellen Sie die Halterung der Drossel ein.

Optionen und Zubehör

TEILE NR.	BESCHREIBUNG
LS1	12 V Flüssigkeits Sprüh System mit Steuerung
3008560	Kipper Heckklappen Riegel Set Universal
LB8443SST	Edelstahl Streuer Lichtbalken, 7 Loch runde Lichtbox (20x8x112cm)
LB8663SST	Edelstahl Streuer Lichtbalken, 9 Loch runde Lichtbox (20x8x168cm)

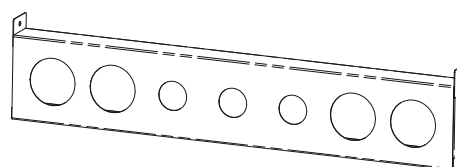


LS1

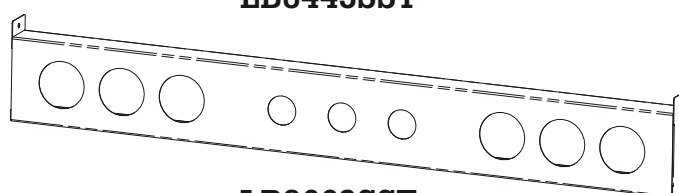


TEIL	BESCHREIBUNG
1	Kanal, 7,6cm x 122 cm Heckklappen Verriegelung
2	Kanal, Kurz, Heckklappen Verriegelung
3	Stab, Heckklappen Verriegelung

3008560



LB8443SST



LB8663SST



Antriebs System für 275 cm Streuer (Abb. Auf Seite 11)

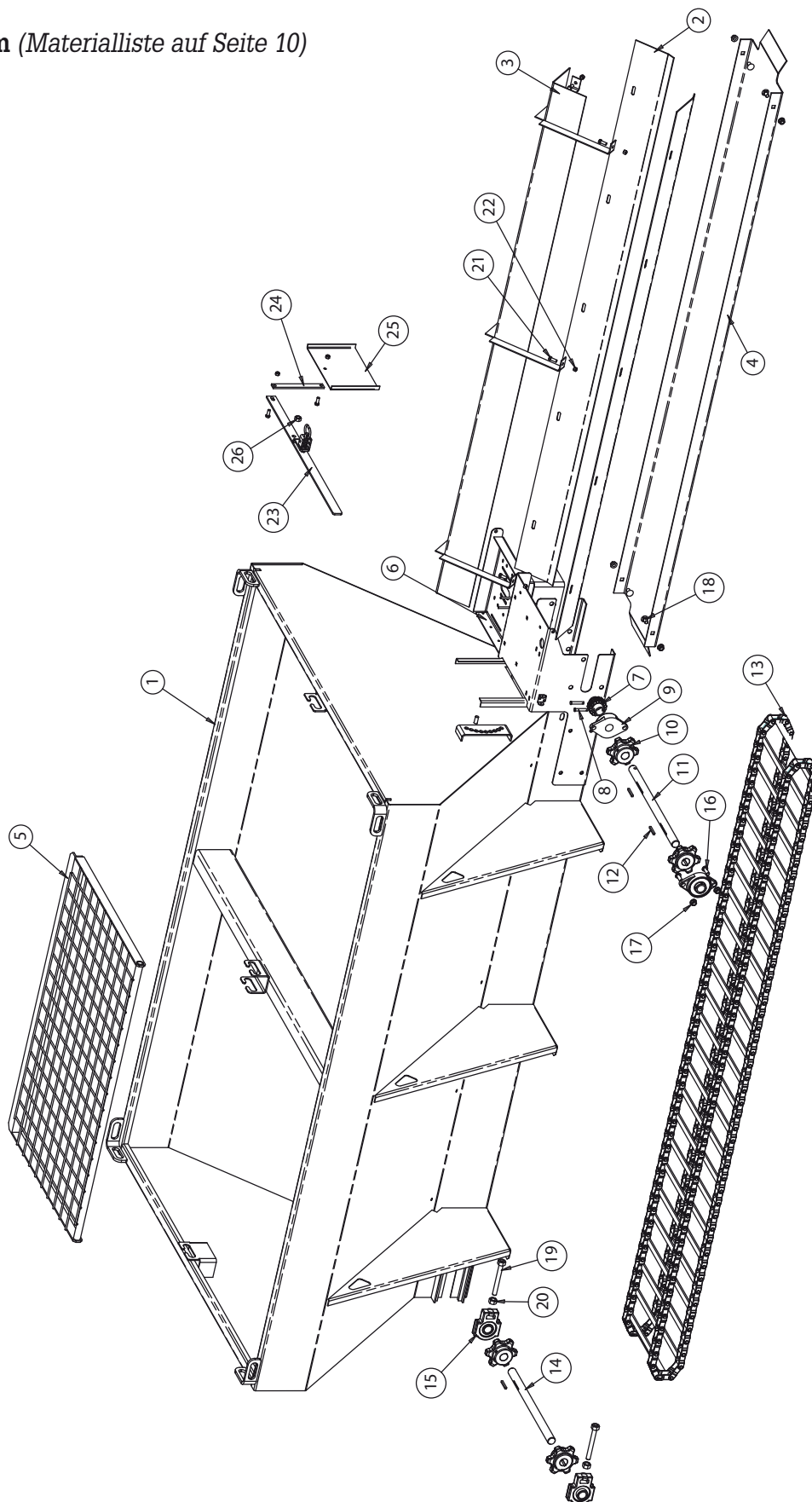
TEIL	TEILE NR.	MENGE	BESCHREIBUNG
1	Behälter	1	Behälter 275 cm, geschweißt mittlere Größe
2	3008353	2	Mulden Abdeckung
3	3008359	1	verkehrtes V
4	3008301	1	Pfanne, Förderboden
5	3008352	1	Gitter, geschweißt, Behälter
6	3008894	1	Geschweißte Plattform, Motor
7	3008289	1	Kupplung, Antriebswelle/Getriebe
8	1410803	2	Gabelsplint, 3/8 x 2, 1038 St. ZN gelb
9	3008294	2	Geflanshtes Lager
10	3008300	4	Zahnrad D66 7H Förderband
11	3008316	1	Welle, Zahnrad Antriebsende
12	KS402	3	Passfeder 1/4 x 1/4 x 2
13	3008860	1	Kette 275 cm D667H Förderband
14	3008317	1	Welle Leerlauf Zahnräder
15	3008290	2	Lager, Hochleistungs Aufnahme
16	3009363	2	Schraube BTN Inbus 1/2 - 13 Edelstahl
17	3001523	6	Mutter 1/2 - 13 x 1 Edelstahl
18	3001522	4	Halte Schraube 1/2 - 13 x 1 Edelstahl
19	141050WSS	2	Schraube
20	-	2	Mutter 5/8-11 Edelstahl
21	-	8	Sechskantschraube 3/8-16x1, 304 Edelstahl
22	-	8	Mutter selbstsichernd 3/8-16 x 7/16 Edelstahl
23	3008341	1	Hebel, geschweißt, Materialfluß Öffnung
24	3008339	1	Strebe, Materialfluß Öffnung
25	3008338	1	Tür, Materialfluß Öffnung
26	-	1	Mutter, 1/2-13 Edelstahl

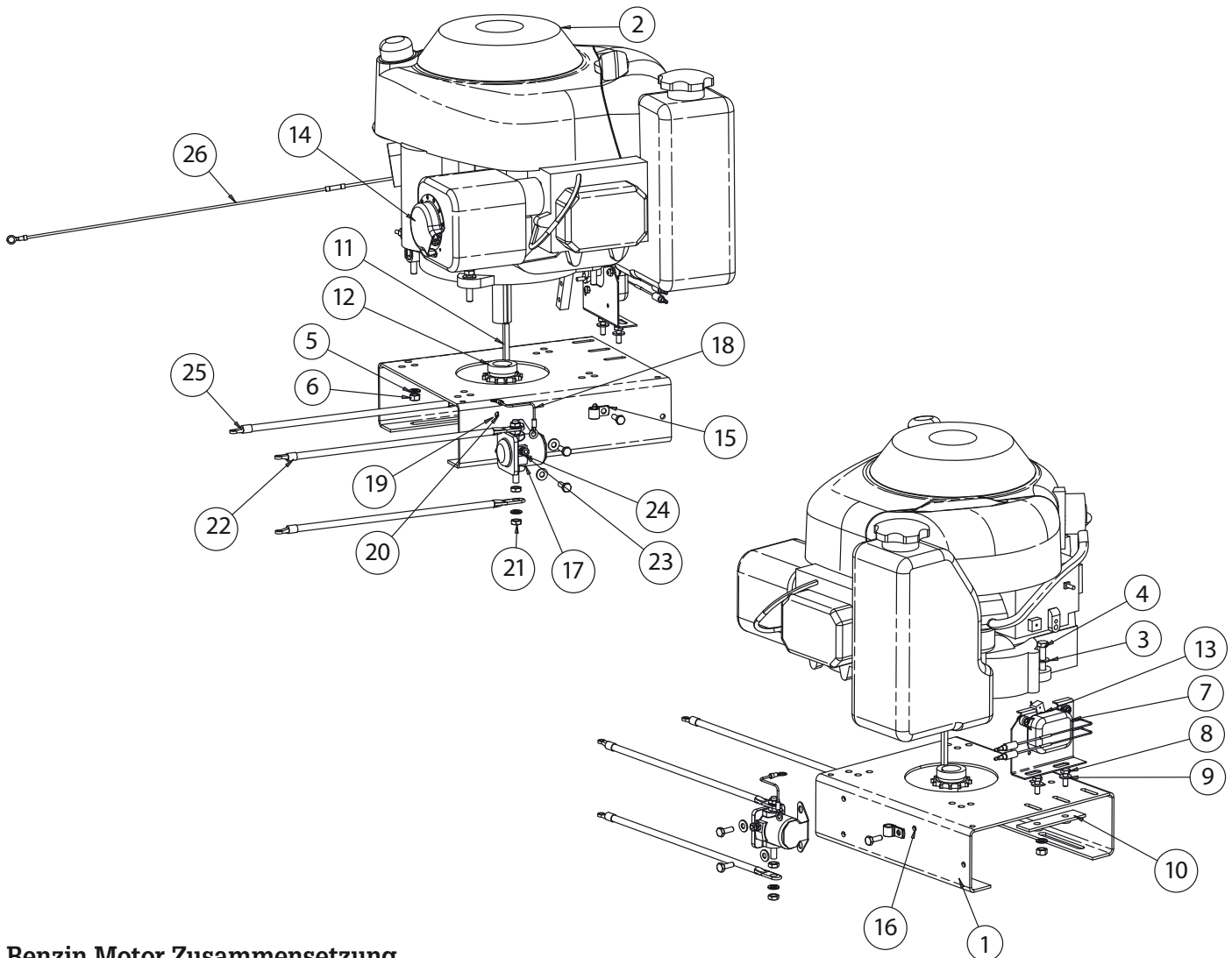
Antriebs System für 305 cm Streuer (Abb. Auf Seite 11)

TEIL	TEILE NR.	MENGE	BESCHREIBUNG
1	Behälter	1	Behälter 305 cm, geschweißt mittlere Größe
2	3009199	2	Mulden Abdeckung
3	3009201	1	verkehrtes V
4	3009197	1	Pfanne, Förderboden
5	3009206	1	Gitter, geschweißt, Behälter
6	3008894	1	Geschweißte Plattform, Motor
7	3008289	1	Kupplung, Antriebswelle/Getriebe
8	1410803	2	Gabelsplint, 3/8 x 2, 1038 St. ZN gelb
9	3008294	2	Geflanshtes Lager
10	3008300	4	Zahnrad D66 7H Förderband
11	3008316	1	Welle, Zahnrad Antriebsende
12	KS402	3	Passfeder 1/4 x 1/4 x 2
13	3009114	1	Kette 275 cm D667H Förderband
14	3008317	1	Welle Leerlauf Zahnräder
15	3008290	2	Lager, Hochleistungs Aufnahme
16	3009363	2	Schraube BTN Inbus 1/2 - 13 Edelstahl
17	3001523	6	Mutter 1/2 - 13 x 1 Edelstahl
18	3001522	4	Halte Schraube 1/2 - 13 x 1 Edelstahl
19	141050WSS	2	Schraube
20	-	2	Mutter 5/8-11 Edelstahl
21	-	8	Sechskantschraube 3/8-16x1, 304 Edelstahl
22	-	8	Mutter selbstsichernd 3/8-16 x 7/16 Edelstahl
23	3008341	1	Hebel, geschweißt, Materialfluß Öffnung
24	3008339	1	Strebe, Materialfluß Öffnung
25	3008338	1	Tür, Materialfluß Öffnung
26	-	1	Mutter, 1/2-13 Edelstahl



Antriebs System (Materialliste auf Seite 10)

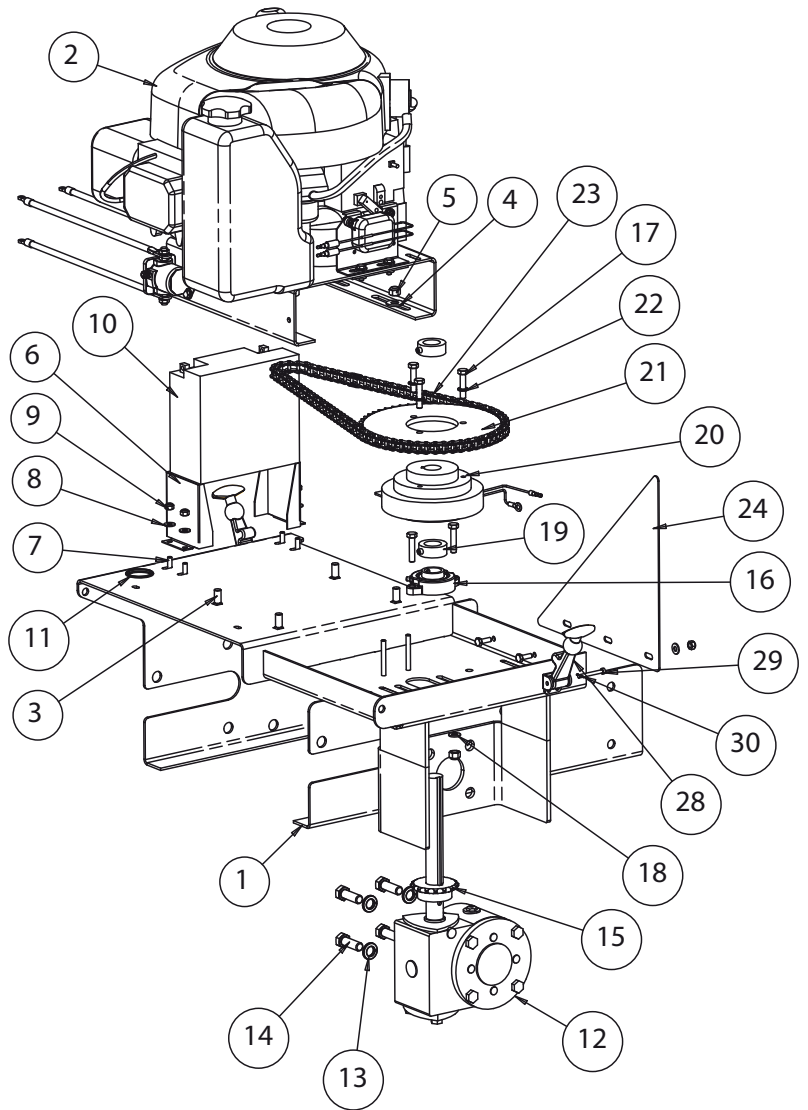
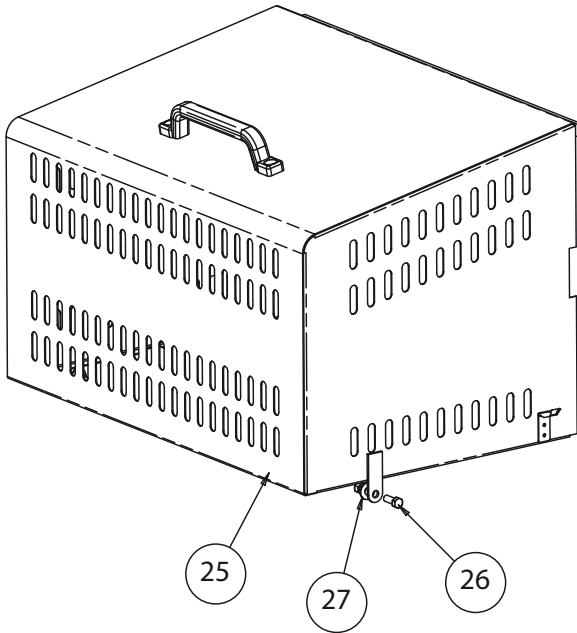




Benzin Motor Zusammensetzung

TEIL	TEILE NR.	MENGE	BESCHREIBUNG
1	3008326	1	Motor Ständer, Befestigung
2	3006887	1	Motor 9PS (10,5) HP Briggs, Treibstofftank
3	-	4	Beilagscheibe, 5/16 SAE Zink
4	-	4	Sechskant Schraube, 5/16-18 x 1,5 Gr.5 Zink
5	-	6	Beilagscheibe, Federring 5/16 Zink
6	-	4	Mutter 5/16-18 Zink
7	3003231	1	Drosselsteuerung
8	-	5	Schraube 1/4-20 x 3/4 Edelstahl
9	-	4	Beilagscheibe, 1/4 SAE verzinkt
10	1411911	1	Rückhalteblech
11	KS402	1	Passfeder 1/4 x 1/4 x 2
12	1411915	1	Zahnrad, Motorantrieb
13	1411910	1	Drosselzapfen

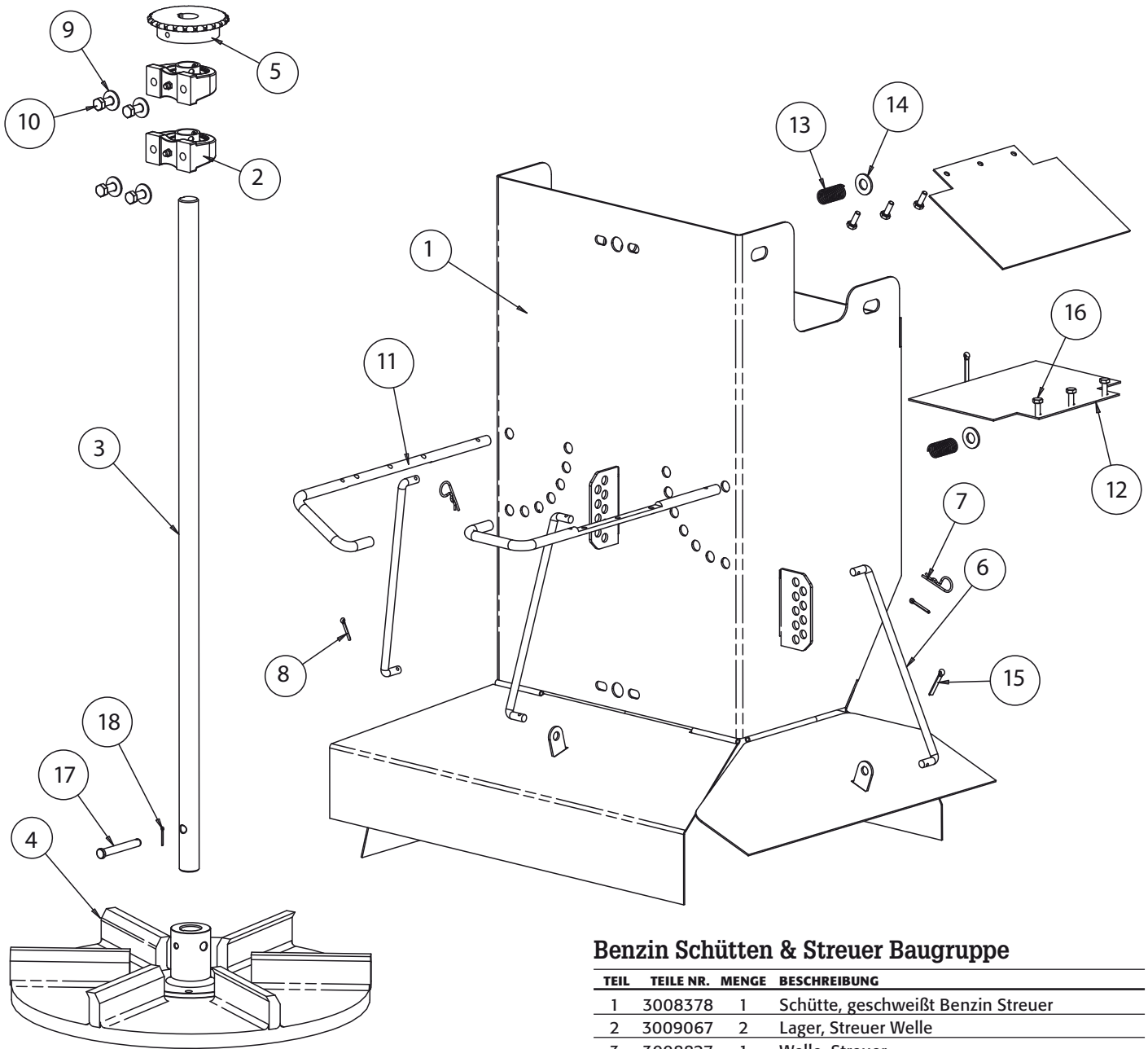
TEIL	TEILE NR.	MENGE	BESCHREIBUNG
14	3006887A	1	Deflektor, Auspuff (kommt mit Motor)
15	4375	1	Klammer Schlauch 4375 , 9/32 verzinkt
16	-	1	Mutter Nylon Einsatz 1/4-20 verzinkt
17	1306070	1	Magnetspule, Motor
18	3007679	1	Kabelstrang, Masse
19	-	2	Federring 1/4"
20	-	2	Mutter 1/4-20 verzinkt
21	-	4	Klemm Mutter 5/16-24 verzinkt
22	3001379	2	Kabel, Batterie 35 cm, rot
23	-	2	Mutter, 10-32 verzinkt gelb
24	-	1	Beilagscheibe, #10, geteilt
25	3001378	1	Kabel, Batterie 35 cm, schwarz
26	3006922	1	Kabelstrang, Volt Regler, 9PS B&S



Benzin Motor & Plattform Bausatz

TEIL	TEILE NR.	MENGE	BESCHREIBUNG
1	3008894	1	Plattform, Motor, geschweißt
2	3008326	1	Motor Bauteil
3	-	4	Schraube 3/8-16 x 1Träger Edelstahl
4	-	4	Beilagscheibe 3/8 Edelstahl
5	-	8	Mutter selbstsichernd 3/8-16 x 7/16 Edelstahl
6	3001363	2	Halter Batterie Befestigung
7	-	7	Schraube 1/4-20 x 3/4 Edelstahl
8	-	7	Beilagscheibe, 1/4 SAE verzinkt
9	-	7	Mutter Nylon Einsatz 1/4-20 verzinkt
10	1410717	1	Batterie, 12V,20 AMP
11	1413200	1	Durchführdichtung 3,75cm
12	1411200	1	Getriebe
13	-	4	Beileagscheibe 1/2 geteilt Edelstahl
14	-	4	Sechskant Schraube 1/2-13 x 1 Edelstahl
15	1410702	1	Zahnrad, Getrieb Streuer Kette
16	1411000	1	Lager 2Loch geflanscht 1"

TEIL	TEILE NR.	MENGE	BESCHREIBUNG
17	-	5	Sechskantschraube 5/16 SAE verzinkt
18	-	2	Beilagscheibe 5/16 SAE verzinkt
19	1411500	1	Feststelling mit Schraube
20	1401150	1	Kupplungs Bauteil
21	1411800	1	Zahnrad, Kupplungskette
22	-	3	Federring 5/16 verzinkt
23	3009112	1	Kette #40 Kugel, 88 Zähne
24	3002113	1	Abdeckung, Motor Basis Edelstahl
25	3008333	1	Abdeckung, Motor Edelstahl
26	-	2	Sechskantschraube, 3/8-16 x 1, Edelstahl
27	3001361	2	Beilagscheiben, Nylon 3/8
28	3002398	2	Riemen, Haubenbefestigung
29	3002390	2	Gabelsplint 3/16 x 1-11/16 Edelstahl
30	3002392	2	Sicherungsplint 1/16 x 1/2" Edelstahl
31	1499025	1	Aufkleber, Warnung 2 (Benzin)
32	1499050	1	Aufkleber, Vorsicht 2



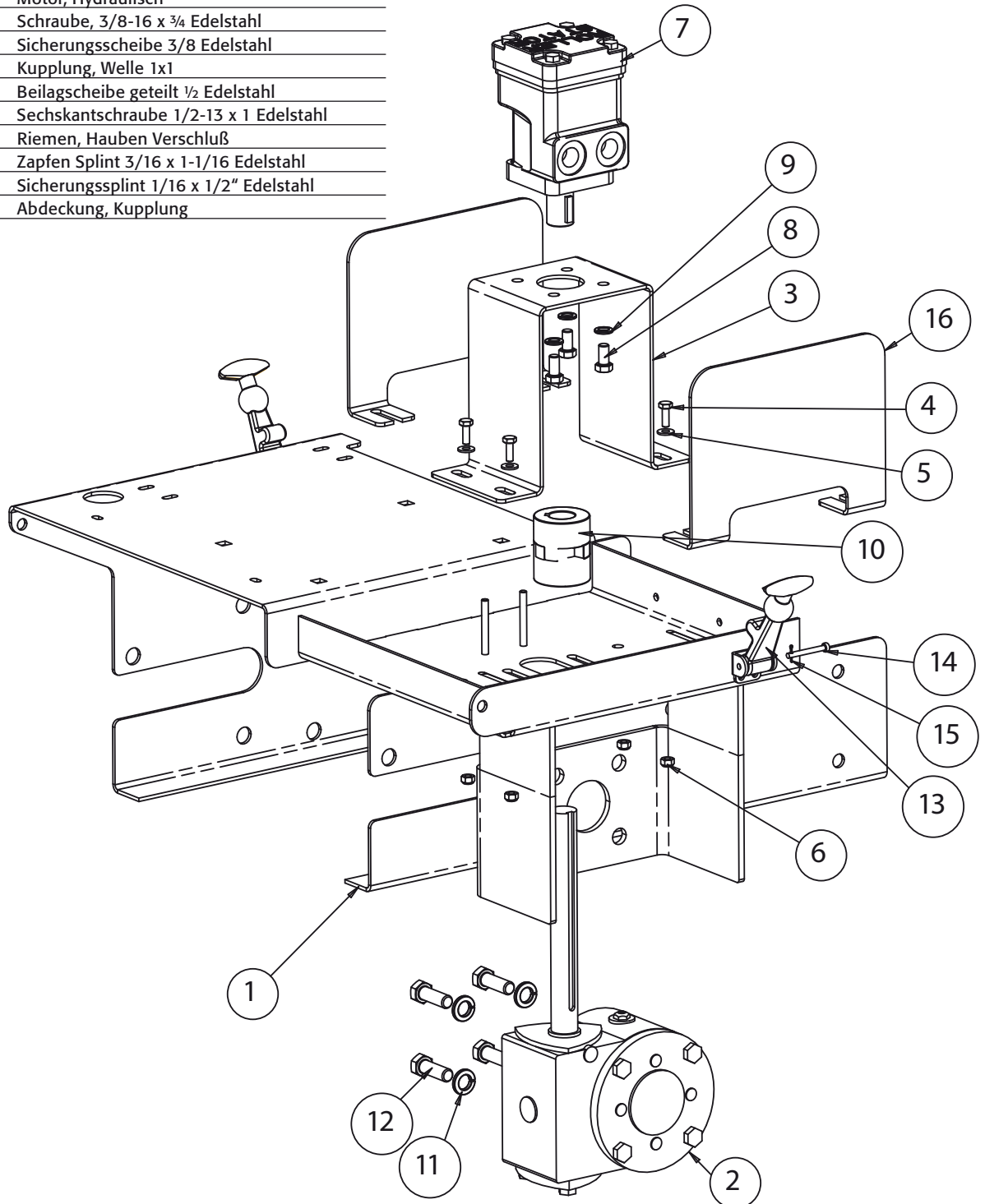
Benzin Schütten & Streuer Baugruppe

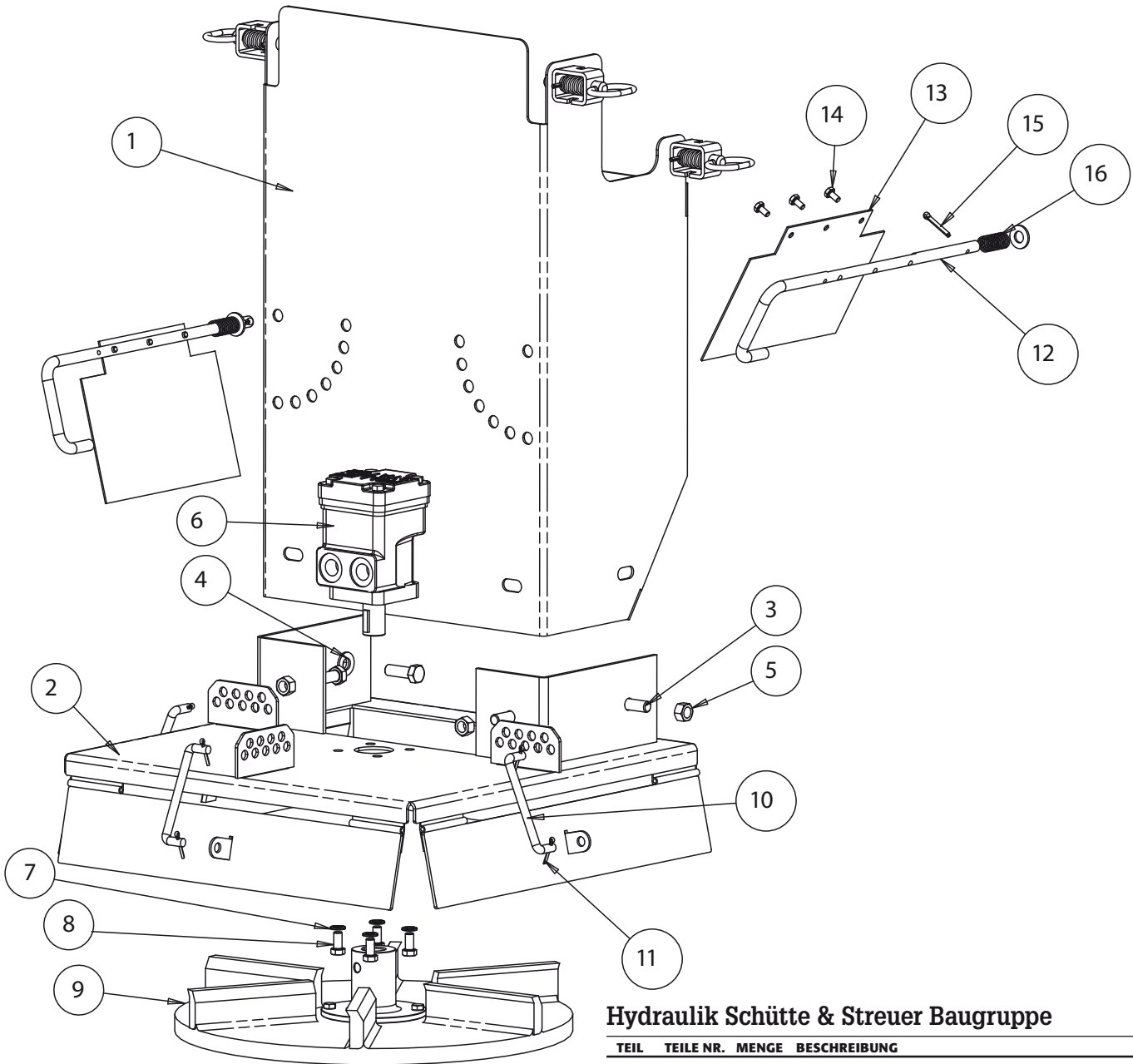
TEIL	TEILE NR.	MENGE	BESCHREIBUNG
1	3008378	1	Schütte, geschweißt Benzin Streuer
2	3009067	2	Lager, Streuer Welle
3	3008827	1	Welle, Streuer
4	3008611	1	Streuteller, Bauteil
5	3008835	1	Zahnrad, 24 Zähne für #40 Kugelkette
6	1420015	3	Steuer Stab für Deflektoren
7	1420016	3	Bügel Splint
8	-	3	Sicherungssplint 1/8 x 1 verzinkt
9	-	4	Beilagscheibe, 3/8 Edelstahl
10	-	4	Sechskantschraube 3/8-16 x 3/4 Edelstahl
11	3008852	2	Stab, Wählhebel
12	3008396	2	Deflektor, innen
13	3008853	2	Feder, Schütten Leitblech
14	-	2	Beilagscheibe 1/2" SAE verzinkt
15	-	2	Sicherungssplint 3/16 x 1,25"
16	-	6	Schraube, 1/4-20 x 3/4 Edelstahl
17	3009632	1	Zapfen Splint 3/8 x 2,5
18	-	1	Sicherungssplint, 5/64 x 3/4



Hydraulik Motor & Plattform Baugruppe

TEIL	TEILE NR.	MENGE	BESCHREIBUNG
1	3008894	1	Plattform, geschweißt, Motor
2	1401200	1	Getriebe
3	3008634	1	Ständer, Hydraulik Motor
4	-	4	Schraube, 1/4-20 x 3/4 Edelstahl
5	-	4	Beilagscheibe 1/4" SAE verzinkt
6	-	4	Mutter, Nylon Einsatz, 1/4-20 Edelstahl
7	3009305	1	Motor, Hydraulisch
8	-	4	Schraube, 3/8-16 x 3/4 Edelstahl
9	-	4	Sicherungsscheibe 3/8 Edelstahl
10	3009215	1	Kupplung, Welle 1x1
11	-	4	Beilagscheibe geteilt 1/2 Edelstahl
12	-	4	Sechskantschraube 1/2-13 x 1 Edelstahl
13	3002398	2	Riemen, Hauben Verschuß
14	3002390	2	Zapfen Splint 3/16 x 1-1/16 Edelstahl
15	3002392	2	Sicherungssplint 1/16 x 1/2" Edelstahl
16	3009619	2	Abdeckung, Kupplung





Hydraulik Schütte & Streuer Baugruppe

TEIL	TEILE NR.	MENGE	BESCHREIBUNG
1	3008612	1	Schütten Baugruppe, Hydraulik Streuer
2	3008612	1	Streuer Baugruppe, Hydraulik
3	-	4	Sechskantschraube 1/2-13 x 1 Edelstahl
4	-	6	Beilagscheibe 1/2" SAE verzinkt
5	-	4	Mutter 1/2-13, Edelstahl
6	3009305	1	Motor, Hydraulisch
7	-	4	Sicherungsscheibe 3/8 Edelstahl
8	-	4	Sechskant Schraube, 3/8-16 x 3/4 Edelstahl
9	3008611	1	Streuteller Baugruppe
10	3008628	3	Steuer Stab, Hydraulik Schütte
11	-	2	Sicherungssplint 1/8 x 1 verzinkt
12	3008852	2	Stab, Auswählhebel
13	3008396	2	Deflektor (Leitblech), innen
14	-	6	Sechskant Schraube, 1/4-20 x 1/2 Edelstahl
15	-	2	Sicherungssplint 3/16 x 1,25"
16	3008853	2	Feder, Schütten Leitblech