

f. Verbinden Sie nun das Streuermotorkabel mit dem Gummistecker. Zur Vermeidung von Korrosion sollte bei abgebauten Streuer die Abdeckung immer auf dem Gummistecker sein.

g. Führen Sie nun einen Motor Testlauf, wie in dem VORSICHT Rahmen auf der nächsten Seite beschrieben, durch. Wenn der Motor läuft verbinden Sie das Blaue, das 245 cm rote und das 560 cm rote Kabel an Ihren vorgesehenen Plätzen mit der Steuerung.

4. Bedienung des Streuers:

a. Um einen Materialstau zwischen Welle und Auslauf zu verhindern sollte vor Inbetriebnahme des Streuers die Gängigkeit der Welle geprüft werden.

ACHTUNG: Achten Sie beim Befüllen des Streuers, dass keine großen Objekte in den Streubehälter gelangen, die die Welle blockieren und den Motor stoppen können. Falls dies doch passieren sollte, wird der Schutzschalter ausgelöst. Reinigen Sie die Welle und warten Sie bis der Motor abgekühlt hat bevor Sie die Reset Taste drücken.

b. Füllen Sie den Streuer mit Streusalz oder Calcium Chlorid aus Säcken. Alle sonst benutzten Materialien sollten in Größe und Qualität der von Salz entsprechen.

5. Wartungs Anleitung

Die Wartungsanforderungen während des Winters für den Streuer sind sehr einfach. Überprüfen Sie regelmäßig, alle Schraubverbindungen, alle elektrischen Verbindungen auf Masse und Beschädigungen der Kabel. Wenn nötig Teile ersetzen. Zur Vermeidung von Korrosion sollten die Streumaterialien nach Gebrauch aus dem Behälter entfernt werden.

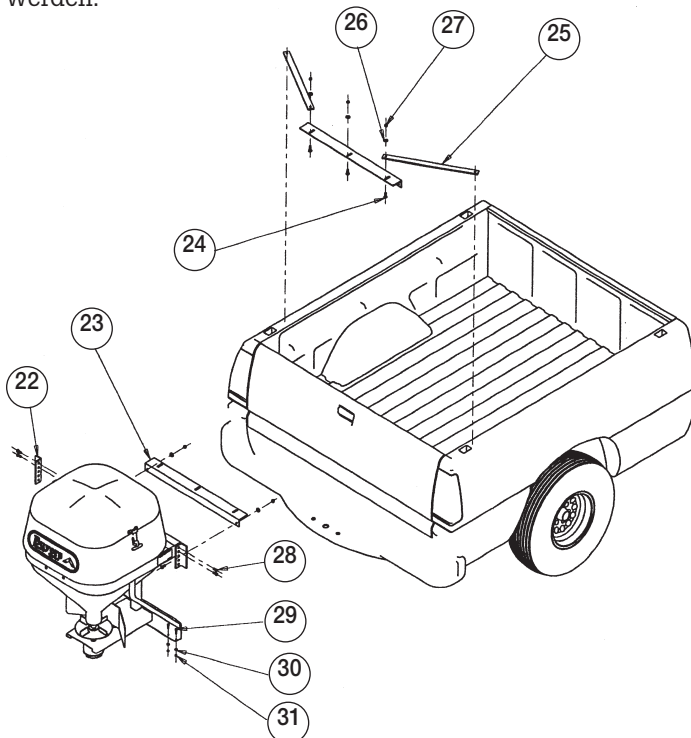


Fig. 1 Mounting

ACHTUNG:

BITTE LESEN! Bei Nichtbeachtung nachfolgender Punkte, kann die Steuerung massiv beschädigt werden.

1.) Schliessen Sie die Steuerung erst an, wenn alle Kabel verlegt sind und der Motor getestet wurde.

2.) Nachdem alle Kabel verlegt sind, verbinden Sie das 249cm rote Kabel mit dem 560cm roten Kabel. Der Motor sollte nun laufen, was auf richtige Installation und Masse hinweist.

3.) Nach erfolgreichem Testlauf, kann die Steuerung angeschlossen werden. Das orange Kabel der Steuerung, darf auf keinen Fall die Karosserie oder das Gehäuse der Steuerung berühren.

Nichtbeachtung der oben angeführten Punkte könnten zu Folge haben, dass das orangene Kabel Kontakt mit der Masse erhält und damit den Transistor zerstört. Jegliches kurzschließen oder Massekontakt, dass die Beschädigung des Transistors zur Folge hat ist nicht durch die Garantie abgedeckt.

Um die Wartung auf ein Minimum zu reduzieren beachten Sie folgende Punkte:

a. Keine Arbeiten und Reinigungen am Streuer durchführen, solange der Schalter nicht auf AUS steht.

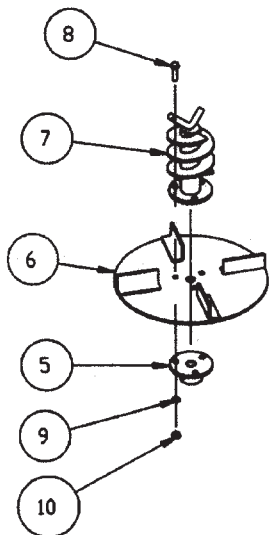
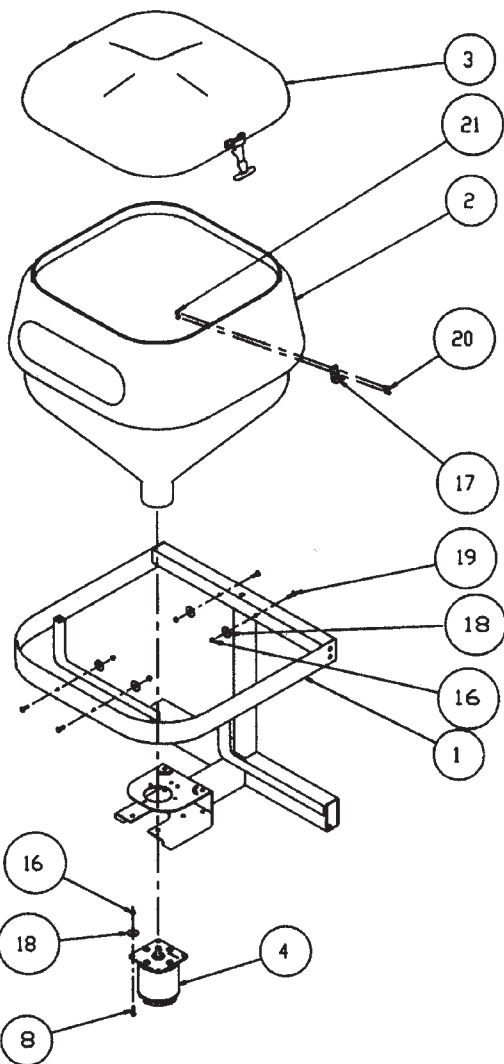
b. Salz muß lose, trocken und frei von Klumpen sein.

c. Leeren Sie den Streuer nach jedem Gebrauch und waschen ihn ab.

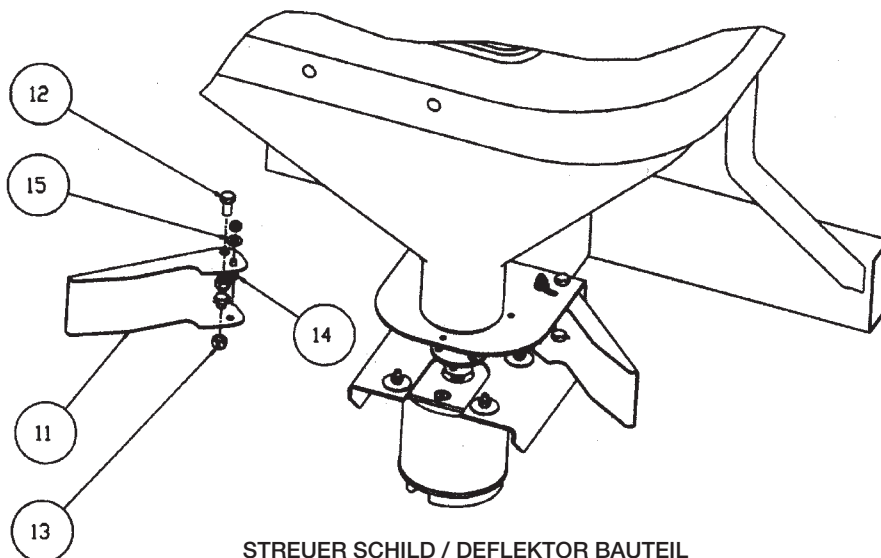
d. Wenn der Streuer nicht länger in Gebrauch ist, demontieren Sie ihn. Entfernen Sie eventuellen Rost so schnell wie möglich, grundieren und streichen Sie die Stellen. Um eine unabsichtliche Aktivierung des Streuers zu verhindern, empfehlen wir das blaue Kabel von der Steuerung zu trennen. Lagern Sie den Streuer sauber und trocken an einer passenden Stelle und setzen die Schutzkappe auf den Fahrzeuganschluß.

Tabelle A Drehmomente

SCHRAUBEN GRÖSSE	DREHMOMENT
1/4-20	8.3 NM
5/16-18	14.91 NM
3/8-16	12.116 NM



STREUTELLER / WELLE BAUTEIL



STREUER SCHILD / DEFLEKTOR BAUTEIL

Materialliste:

TEIL	ARTIKEL NR.	BESCHREIBUNG
1	3005920	Rahmen geschweißt, TGS01B
2	3006095	Behälter mit Buchse, TGS01B
3	3003079	Deckel, TGS01B
4	0202000	Motor, 12V DC
5	0202800	Nabe, Streuteller
6	0202600	Streuteller, geschweißt, TGS01
7	0202100	Welle, geschweißt
8	FCS0250201005S	Sechskantschraube, 1/4-20 x 1 Edelstahl
9	0205700	Beilagscheibe 1/4 gespalten, verzinkt
10	FNH025020215S	Mutter, 1/4-20 x 1 Edelstahl
11	3005913	Deflektor, TGS01B
12	FCS0308016075S	Sechskantschraube 3/8-16 x 3/4 Edelstahl
13	FNE038016044S	Mutter, selbstsichernd 3/8-16 x 7/16 Edelstahl
14	FC025020075S	Schraube 1/4-20 x 3/4 Edelstahl
15	FWF025063007S	Beilagscheibe 1/4 SAE Edelstahl
16	FNE038016044S	Selbstsichernde Mutter 1/4-20 Edelstahl
17	3000626P	Halter WJ201, schwarz
18	3001158	Beilagscheibe, 5/16 ID x 1,25 OD
19	FCB0250201005S	Träger Schraube, 1/4-20 x 1 Edelstahl
20	FBSH0102475S	Maschinenschraube # 10-24 x .75 Edelstahl
21	FNE010024024S	Mutter, 12-24 Edelstahl
22	3003617	Winkel, Befestigungs Adapter TGS01B
23	3003620	Winkel, TGS01B
24	FCB0250201005S	Schraube 3/8-16 x 1 1/14 Gr. 5 verzinkt
25	3003973	Befestigungsstrebe, TGS01B
26	FWF038100007S	Beilagscheibe 3/8 USS Edelstahl
27	FNE038016044	Mutter, selbstsichernd 3/8-16 x 7/16 verzinkt
28	FCS038016100	Sechskantschraube, 3/8-16 x 1 Gr.5
29	FCS025020100	Sechskantschraube 1/4-20 x 1 Gr.5 verzinkt
30	FWF025063007	Beilagscheibe 1/4 SAE
31	FNE025020031	Mutter, Nyloneinsatz 1/4-20 ZN

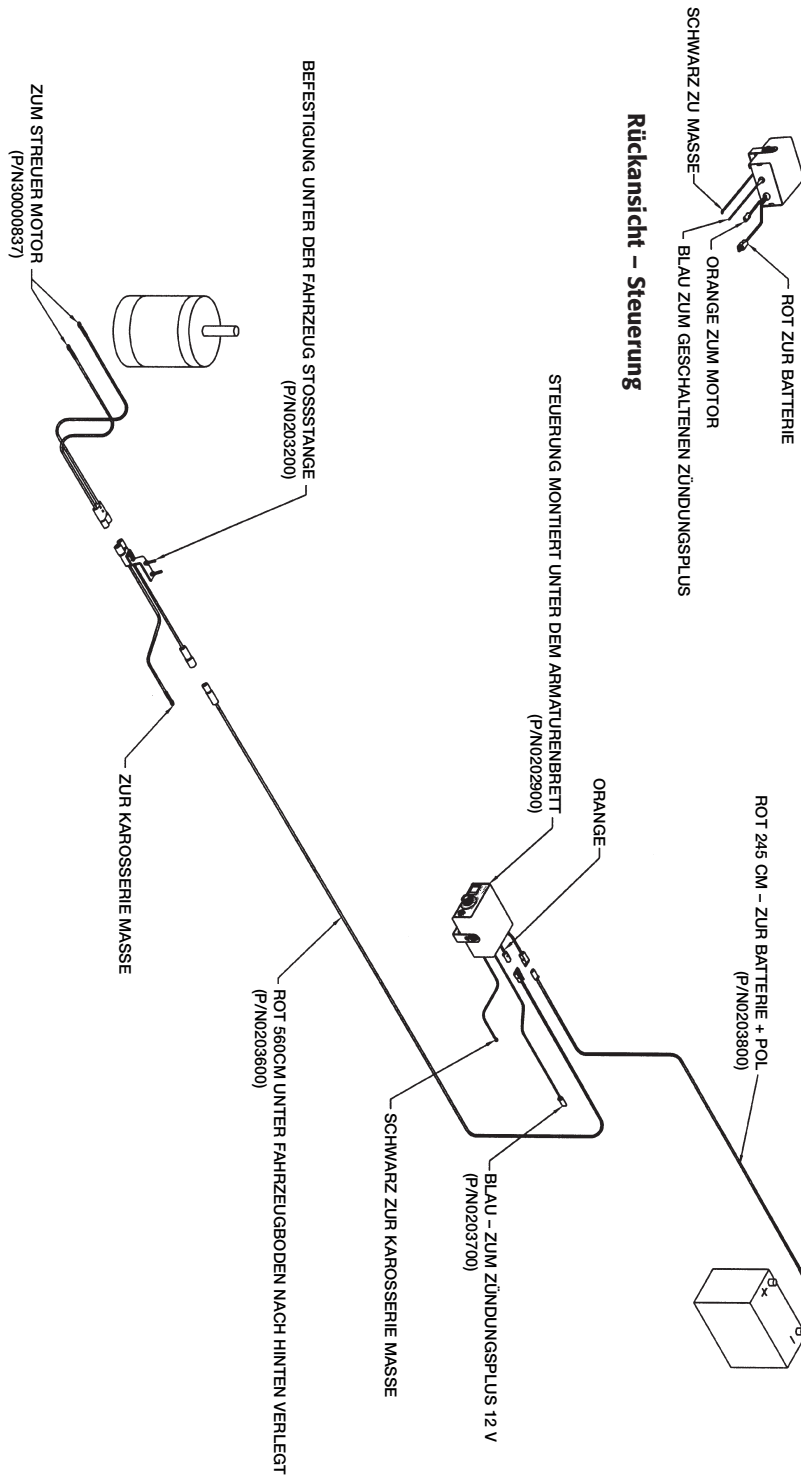


Bild 4 Streuer Verkabelung Diagramm

Montage Anleitung

TGS01B Heckanbau Streuer

WICHTIG: Plazieren Sie die, Montage Anleitung, Teile Liste, Wartungsanweisung und die Garantie Karte nach der Montage im Handschuhfach.

EIN JAHR GARANTIE

Der Hersteller repariert oder in seiner Entscheidung liegend, ersetzt alle Teile dieses Streuers, innerhalb eines Jahres vom Tage des Erwerbs an, die fehlerhaft in Ausführung oder Material sind. Alle Transportkosten gehen zu Lasten des Käufers.

AUSNAHMEN

Der Hersteller ist nicht verantwortlich für anhängende oder Folge Schäden, sowie für Schäden, die auf Grund von mangelnder Wartung, Mißbrauch, Höhere Gewalt oder Umbau entstanden sind.

GENERELLE INFORMATION

ACHTUNG: Vor Montage Batterie abklemmen.

Überprüfen Sie den Inhalt des Kartons, anhand der Teile Liste auf Vollständigkeit.

Ziehen Sie die Schrauben während der Montage nicht voll an (ausser ausdrücklich vorgegeben). Nach Montage alle Schrauben mit dem richtigen Drehmoment anziehen. (siehe Tabelle A) Für Teilebestellung bitte Nummern aus der Teile Liste verwenden.

MONTAGE ANLEITUNG

Anmerkung: Um den Einbau zu erleichtern sollte das Fahrzeug mit einer Tritt Stoßstange ausgestattet sein. Falls nicht vorhanden benützen Sie Montage Winkel (0203000 Teile Nummer als Option) um dem untern Streuer Rahmen Halt zu geben. Falls Rücklichter oder das Nummernschild verdeckt werden, sollten diese neu plaziert werden.

1. Einbau aller Winkel und Streben Siehe Bild 1

- a. Ermitteln Sie die Mitte des Hecks und kennzeichnen Sie sie mit Kreide. Richten Sie den Streuer darauf mittig aus.
- b. Montieren Sie wie in Bild 1 abgebildet die Winkel und

Streben (22, 23, 24 und 25). Die Schrauben noch nicht fest anziehen.

2. Anbau Streuer Teil. Siehe Bild 1

- a. Setzen Sie den Streuer auf die Stoßstange und richten den Befestigungs Adapter (22) mit den Löchern im Winkel aus. Versichern Sie sich, dass die Die Rahmenteile senkrecht stehen. Bohren Sie Löcher in den Befestigungs Adapter (22). Befestigen Sie wie abgebildet den Rahmen am Winkel.
- b. Bohren und schrauben Sie den Streuerrahmen an der Stoßstange fest.
- c. Ziehen Sie alle Schrauben gem. Drehmoment Tabelle fest.

3. Elektrische Installation Siehe Bild 4

- a. Finden Sie eine Stelle im Fahrzeug für die Steuerung, die für den Bediener gut erreichbar ist aber den Fahrer nicht beeinträchtigt. Die Halterung der Steuerung kann über oder unter der Steuerung liegen. Befestigen Sie die Halterung mit den Rundkopf Maschinenschrauben, den Beilagscheiben und den Muttern. **Vergewissern Sie sich, dass die Steuerung durch das schwarze Kabel an der Karosserie oder direkt am -Pol der Batterie geerdet ist.**
- b. Verlegen Sie das blaue Kabel der Steuerung zum Sicherungskasten des Fahrzeuges. Schliessen Sie es an einem Zündungs+ an. Vergewissern Sie sich, dass das blaue Kabel nur bei eingeschaltener Zündung Strom erhält. Kabel **noch nicht** an der Steuerung anschliessen.
- c. Schliessen Sie das 245 cm lange rote Kabel mit dem Kabelschuh am +Pol der Batterie an. Führen Sie es nun durch ein Loch in der Karosserie zur Steuerung. Schliessen Sie das Kabel **noch nicht** an der Steuerung an.
- d. Verlegen Sie nun das 560 cm lange rote Kabel von der hinteren Stoßstange zur Steuerung. Der große Gummistecker muß auf der Stoßstangenseite sein und der Hartplastikstecker an der Steuerung. Vergewissern Sie sich, dass keine scharfen Objekte oder der Auspuff zu nahe am Kabel liegen.

ACHTUNG: Einige Fahrzeuge arbeiten mit Auspuff Temperaturen von bis zu 900° Celsius. Dies kann leicht zu Schäden an Kabeln führen die in Kontakt oder zu nahe an die Auspuffanlage kommen. Vergewissern Sie sich, dass alle Kabel sicher verstaut sind.

- e. Befestigen Sie nun den Gummistecker incl. Abdeckung mit dem Halter an der Fahrzeughinterseite (am besten Unterseite Stoßstange). Das Anschlußkabel des Motors sollte locker sitzen wenn es eingesteckt ist. Verbinden Sie das schwarze Kabel des Gummisteckers mit der Karosserie. Achten Sie auf eine saubere Verbindung. Falls nötig entfernen Sie Farbe und Rost.