

Installationsanweisungen

Bediengerät 3014199 für Streuvorrichtungen der Serie SHPE

WICHTIG!

Überprüfen Sie vor der Installation die Batterie und die Lichtmaschine des Fahrzeugs mit einem Belastungstester. Fahren Sie mit dem Installieren NICHT fort, wenn das Bordnetz des Fahrzeugs nicht ordnungsgemäß arbeitet.

HINWEIS: *Trennen Sie vor jedem Installieren elektrischer Komponenten die Batterie vom Bordnetz.*

1. Bringen Sie das Bediengerät an einer bediengerechten Position in der Fahrerkabine an. Eine Position unmittelbar vor Heizungsöffnungen wird nicht empfohlen. Lassen Sie rund um das Bediengerät reichlich freien Luftraum.

WARNUNG!

Bringen Sie das Bediengerät nicht so an, dass es sich im Ausdehnungsraum eines ausgelösten Airbags befindet!

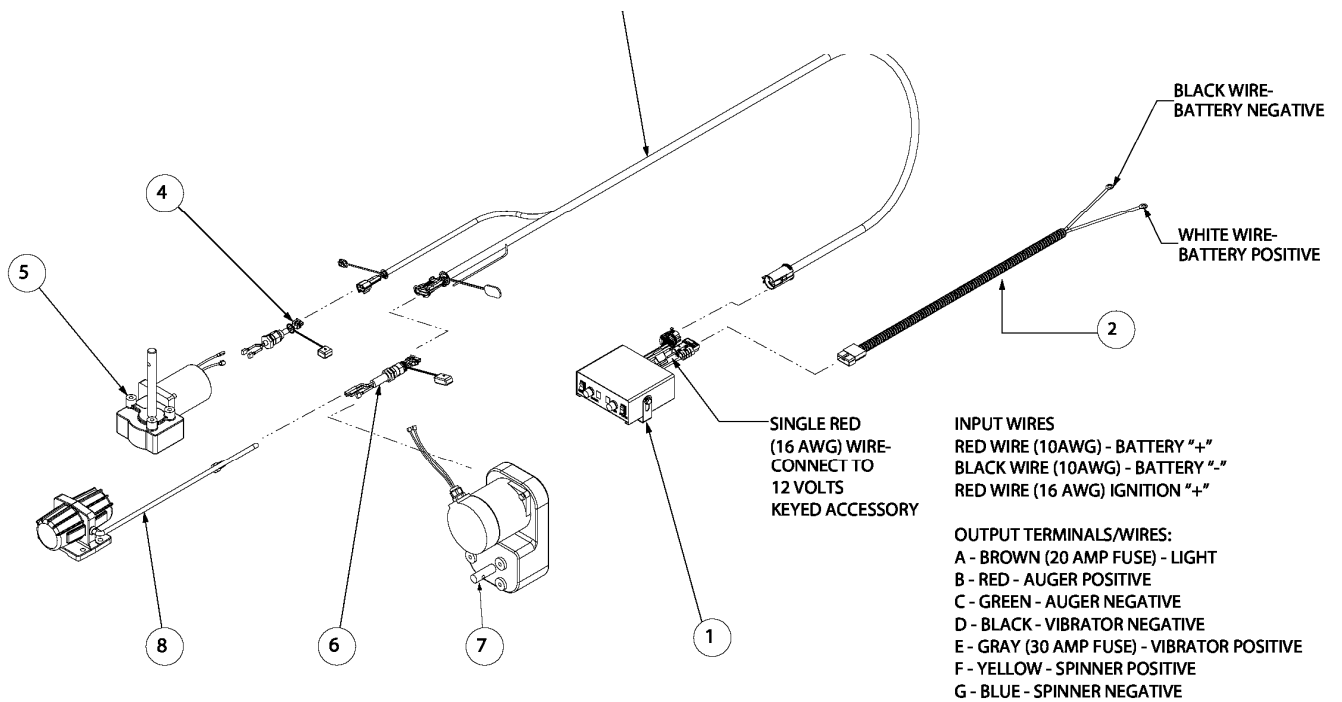
2. Verlegen Sie beide Kabelbäume durch die Spritzwand in die Fahrerkabine hinein (u. U. müssen Sie dafür Löcher bohren). Dichten Sie die Durchführung gegen eindringendes Wasser ab. Achten Sie darauf, dass beim Installieren keine Leitung eingeschnitten oder auf andere Weise beschädigt wird.
3. Schließen Sie den Kabelbaum mit seinem runden Steckverbinder an das Bediengerät an.
4. Schließen Sie das Versorgungskabel mit seinem rechteckigen, 2-poligen Steckverbinder an das Bediengerät an.
5. Schließen Sie das Zündstromkreis-Kabel an eine geschaltete Spannung von +12 V an (»Schaltplus«, Klemme 15).
6. Verlegen Sie das Versorgungskabel zur Batterie hin und sichern Sie es mit Schnellbefestigern.

SCHLIESSEN SIE JETZT NOCH NICHTS AN DIE BATTERIE AN!

7. Verlegen Sie den Kabelbaum zum hinteren Ende des Fahrzeugs. Sorgen Sie dabei für ausreichenden Abstand zur Auspuffanlage, denn zu hohe Temperaturen können den Kabelbaum beschädigen. Sichern Sie den Kabelbaum mit Schnellbefestigern am Unterboden.
8. Schließen Sie den Kabelbaum an die Motoren und den Rüttler an.
9. Schließen Sie das weiße Kabel an den Pluspol der Batterie an, und das schwarze an den Minuspol.

DIES IST EIN SYSTEM MIT MASSEVERBINDUNG ÜBER KABEL! ES SIND KEINE VERBINDUNGEN ZUM CHASSIS ODER ZUR KAROSSERIE DES FAHRZEUGS ZULÄSSIG!

Schließen Sie bei Fahrzeugen mit Doppelbatterie-System das Versorgungskabel auf jeden Fall an die Hauptbatterie (Batterie mit der höheren Kapazität bzw. Starterbatterie) an.



Legende zu obiger Abbildung:

SINGLE RED ...	ROT, EINPOLIG, 1,5 mm ² ; ANSCHLIESSEN AN SCHALTPLUS (12 V)
BLACK WIRE - BATTERY NEGATIVE	SCHWARZ, BATTERIE (-)
WHITE WIRE - BATTERY POSITIVE	WEISS, BATTERIE (+)
INPUT WIRES	EINGANGSLEITUNGEN
RED WIRE (10 ...	ROT, 6 mm ² , BATTERIE (+)
BLACK WIRE (10 ..	SCHWARZ, 6 mm ² , BATTERIE (-)
RED WIRE (16 ...	ROT, 1,5 mm ² , ZUM SCHALTPLUS
OUTPUT TERMINALS/WIRES	AUSGANGSKLEMMEN/-LEITUNGEN
A ...	A - BRAUN, SICHERUNG 20 A, BELEUCHTUNG
B ...	B - ROT, SCHNECKE (+)
C ...	C - GRÜN, SCHNECKE (-)
D ...	D - SCHWARZ, RÜTTLER (-)
E ...	E - GRAU, SICHERUNG 30 A, RÜTTLER (+)
F ...	F - GELB, STREUTELLER (+)
G ...	G - BLAU, STREUTELLER (-)

Teileliste

POSITION	TEILE- NUMMER	ANZAHL	BESCHREIBUNG
1	3014199	1	BEDIENGERÄT, SHPE, SALT DOGG
2	3006842	1	VERSORGUNGSKABEL, ZUM BEDIENGERÄT
3	3006724	1	HAUPT-KABELBAUM
4	3006753	1	KABELBAUM, RUTSCHE



POSITION	TEILE- NUMMER	ANZAHL	BESCHREIBUNG
5	3006833	1	GETRIEBEMOTOR, 12 V=, STREUTELLER
6	3006844	1	KABELBAUM
7	3009995	1	GETRIEBEMOTOR, SCHNECKE, SHPE
8	3007416	1	RÜTTLER, 90 kg, 12 V=

Die Buyers Products Company übernimmt keine Haftung für Installationen, die nicht gemäß den vorliegenden Anweisungen durchgeführt worden sind.

Benutzen des Bediengeräts

1. Schalten Sie die Streuvorrichtung nur ein, wenn der Fahrzeugmotor läuft, weil andernfalls die Batterie entleert wird. Stellen Sie den Schalter POWER auf ON, dann leuchten die Schalter des Bediengeräts. Die Motoren für die Schnecke (AUGER) und den Streuteller (SPINNER) laufen nun für kurze Zeit mit Maximaldrehzahl (in der Anzeige erscheint Stufe »9«), anschließend sinken die Drehzahlen auf die eingestellten Werte.
2. Um eine andere Drehzahl zu wählen, drehen Sie einfach den betreffenden Drehzahlknopf, bis die gewünschte Drehzahlstufe erreicht ist.
3. Um den Rüttler einzuschalten, stellen Sie den Schalter VIBRATOR auf ON; dieser Schalter leuchtet dann. Um den Rüttler abzuschalten, stellen Sie den Schalter auf OFF.
4. Um das Bediengerät abzuschalten, stellen Sie den Schalter POWER einfach auf OFF.

Am Bediengerät angezeigte Störungsmeldungen

	SYSTEMSTATUS	ANZEIGE »AUGER« (Schnecke)	ANZEIGE »SPINNER« (Streuteller)	ABHILFE
1	WEISSES KABEL (+) NICHT AN BATTERIE ANGESCHLOSSEN; KABEL ZUM ZÜNDSCHLOSS-STROMKREIS (SCHALTPLUS) ANGESCHLOSSEN	 (BLINKEND)	 (BLINKEND)	WEISSES KABEL AN DEN PLUSPOL DER BATTERIE ANSCHLIESSEN
2	INTERNE SICHERUNG DES SCHNECKEN-MOTORS DURCHGEBRANNT	F		SICHERUNG ERSETZEN; AUF KURZSCHLUSS AM KABELBAUM UND AN DEN MOTOREN PRÜFEN
3	INTERNE SICHERUNG DES STREUTELLER-MOTORS DURCHGEBRANNT		F	SICHERUNG ERSETZEN; AUF KURZSCHLUSS AM KABELBAUM UND AN DEN MOTOREN PRÜFEN
4	INTERNE SICHERUNG DES RÜTTLERS DURCHGEBRANNT	U	F	SICHERUNG ERSETZEN; AUF KURZSCHLUSS AM KABELBAUM UND AM RÜTTLER PRÜFEN
5	STREUTELLER-MOTOR NICHT ANGESCHLOSSEN		P	MOTOR ANSCHLIESSEN; ANSCHLÜSSE VON KABELBAUM UND MOTOR PRÜFEN
6	SCHNECKEN-MOTOR NICHT ANGESCHLOSSEN	A		MOTOR ANSCHLIESSEN; ANSCHLÜSSE VON KABELBAUM UND MOTOR PRÜFEN
7	STREUTELLER-MOTOR ÜBERLASTET		DREHZAHL-ANZEIGE BLINKT	URSACHE DER ÜBERLASTUNG BESEITIGEN
8	SCHNECKEN-MOTOR ÜBERLASTET	RÜCKWÄRTSLAUF, ANSCHLIESSEND BLINKT DIE DREHZAHL-ANZEIGE		URSACHE DER ÜBERLASTUNG BESEITIGEN
9	RÜTTLER NICHT ANGESCHLOSSEN oder EXTERNE SICHERUNG DES RÜTTLERS DURCHGEBRANNT	U		RÜTTLER ANSCHLIESSEN SICHERUNG ERSETZEN
10	SPANNUNG ZU NIEDRIG (MINDESTENS 10 SEK. LANG WENIGER ALS 10 V)	L		BORDNETZ DES FAHRZEUGS MIT BELASTUNGSTESTER PRÜFEN
11	SPANNUNG DER FAHRZEUGBATTERIE SCHWANKT	L (BLINKEND)	O (BLINKEND)	BORDNETZ DES FAHRZEUGS MIT BELASTUNGSTESTER PRÜFEN
12	INNENTEMPERATUR DES BEDIENGERÄTS HÖHER ALS 70 °C	C		BEDIENGERÄT AN EINER ANDEREN POSITION MIT BESSERER BELÜFTUNG ANBRINGEN
13	KURZSCHLUSS IM KABELBAUM, AM SCHNECKEN-MOTOR ODER AM STREUTELLER-MOTOR	H	H	WEGEN KURZSCHLUSS UNBRAUCHBARE KOMPONENTEN ERSETZEN
14	KURZSCHLUSS AM KABELBAUM (MOTORSEITIGES ENDE) ODER KURZSCHLUSS AM MOTOR	DREHZAHL-ANZEIGE BLINKT		PRÜFEN, OB MOTOR WEGEN VERSTOPFUNG SCHWER LÄUFT. WENN DAS NICHT DER FALL IST, DIE MOTORANSCHLÜSSE AM KABELBAUM AUF KURZSCHLUSS PRÜFEN

GARANTIE

Die Buyers Products Co. gibt für alle von ihr hergestellten oder vertriebenen Lkw-/Pickup-/Anhänger-Hardwareprodukte eine einjährige (ab Versanddatum) Garantie auf Material- und Verarbeitungsfehler. Die Produkte müssen korrekt eingebaut und in üblicher Weise benutzt werden. Produkte, die nicht mehr im Originalzustand sind, also in irgendeiner Weise verändert, falsch benutzt, durch äußere Einwirkung beschädigt oder mangelhaft gewartet worden sind, fallen nicht unter diese Garantie. Normaler Verschleiß ist von der Garantie ausgenommen. Die aus dieser Garantiezusage entstehende Verpflichtung von Buyers Products Co. beschränkt sich auf das Reparieren oder Austauschen jedes Teils, das frachtfrei zurückgesandt und dann von Buyers Products Co. als defekt erkannt wird. Vor dem Zurücksenden muss in jedem Fall eine Genehmigung von Buyers Products Co. eingeholt werden. Im Rahmen dieser Garantie dürfen keine Gebühren für den Transport von oder der Arbeit an Produkten der Buyers Products Co. in Rechnung gestellt werden.

3019470 Rev. A